

ФЕДЕРАЛЬНАЯ МИГРАЦИОННАЯ СЛУЖБА

ПРИКАЗ
от 15 января 2015 г. N 5

**ОБ УТВЕРЖДЕНИИ АДМИНИСТРАТИВНОГО РЕГЛАМЕНТА
ПРЕДОСТАВЛЕНИЯ ФЕДЕРАЛЬНОЙ МИГРАЦИОННОЙ СЛУЖБОЙ
ГОСУДАРСТВЕННОЙ УСЛУГИ ПО ОФОРМЛЕНИЮ И ВЫДАЧЕ
ИНОСТРАННЫМ ГРАЖДАНАМ ПАТЕНТОВ**

В соответствии с Федеральным законом от 27 июля 2010 г. N 210-ФЗ "Об организации предоставления государственных и муниципальных услуг" <1>, постановлением Правительства Российской Федерации от 16 мая 2011 г. N 373 "О разработке и утверждении административных регламентов исполнения государственных функций и административных регламентов предоставления государственных услуг" <2> и в целях реализации Федерального закона от 25 июля 2002 г. N 115-ФЗ "О правовом положении иностранных граждан в Российской Федерации" <3> приказываю:

<1> Собрание законодательства Российской Федерации, 2010, N 31, ст. 4179; 2011, N 15, ст. 2038; N 27, ст. 3873, 3880; N 29, ст. 4291; N 30, ст. 4587; N 49, ст. 7061; 2012, N 31, ст. 4322; 2013, N 14, ст. 1651; N 27, ст. 3477, 3480; N 30, ст. 4084; N 51, ст. 6679; N 52, ст. 6952, 6961, 7009; 2014, N 26, ст. 3366; N 30, ст. 4264; официальный Интернет-портал правовой информации www.pravo.gov.ru, 31.12.2014.

<2> Собрание законодательства Российской Федерации, 2011, N 22, ст. 3169; N 35, ст. 5092; 2012, N 28, ст. 3908; N 36, ст. 4903; N 50, ст. 7070; N 52, ст. 7507; 2014, N 5, ст. 506.

<3> Собрание законодательства Российской Федерации, 2002, N 30, ст. 3032; 2003, N 27, ст. 2700; N 46, ст. 4437; 2004, N 35, ст. 3607; N 45, ст. 4377; 2006, N 30, ст. 3286; N 31, ст. 3420; 2007, N 1, ст. 21; N 49, ст. 6071; N 50 ст. 6241; 2008, N 19, ст. 2094; N 30, ст. 3616; 2009, N 19, ст. 2283; N 23, ст. 2760; N 26, ст. 3125; N 52, ст. 6450; 2010, N 21, ст. 2524; N 30, ст. 4011; N 31, ст. 4196; N 40, ст. 4969; N 52, ст. 7000; 2011, N 1, ст. 29, 50; N 13 ст. 1689; N 17, ст. 2318, 2321; N 27, ст. 3880; N 30, ст. 4590; N 47, ст. 6608; N 49, ст. 7043, 7061; N 50, ст. 7342, 7352; 2012, N 31, ст. 4322; N 47, ст. 6396, 6397; N 50, ст. 6967; N 53, ст. 7640, 7645; 2013, N 19, ст. 2309, 2310; N 23, ст. 2866; N 27, ст. 3461, 3470, 3477; N 30, ст. 4036, 4037, 4040, 4057, 4081; N 52, ст. 6949, 6951, 6954, 6955, 7007; 2014, N 16, ст. 1828, 1830, 1831; N 19, ст. 2311, 2332; N 26, ст. 3370; N 30, ст. 4231, 4233; N 48, ст. 6638, 6659; N 49, ст. 6918; официальный Интернет-портал правовой информации www.pravo.gov.ru, 23.12.2014.

Утвердить прилагаемый Административный [регламент](#) предоставления Федеральной миграционной службой государственной услуги по оформлению и выдаче иностранным гражданам патентов.

Руководитель
К.О.РОМОДАНОВСКИЙ

Утвержден
приказом ФМС России
от 15.01.2015 N 5

**АДМИНИСТРАТИВНЫЙ РЕГЛАМЕНТ
ПРЕДОСТАВЛЕНИЯ ФЕДЕРАЛЬНОЙ МИГРАЦИОННОЙ СЛУЖБОЙ
ГОСУДАРСТВЕННОЙ УСЛУГИ ПО ОФОРМЛЕНИЮ И ВЫДАЧЕ
ИНОСТРАННЫМ ГРАЖДАНАМ ПАТЕНТОВ**

I. Общие положения

Предмет регулирования

1. Административный регламент предоставления Федеральной миграционной службой государственной услуги по оформлению и выдаче иностранным гражданам патентов <1> устанавливает

стандарт и порядок предоставления территориальными органами ФМС России государственной услуги по оформлению и выдаче иностранным гражданам патентов <2>.

<1> Далее - "Административный регламент".

<2> Далее - "государственная услуга".

Круг заявителей

2. Заявителями являются законно находящиеся на территории Российской Федерации иностранные граждане, прибывшие в Российскую Федерацию в порядке, не требующем получения визы, и достигшие возраста восемнадцати лет <1>.

<1> Далее - "заявитель". В соответствии с пунктами 2, 9 и 16 статьи 13.3 Федерального закона от 25 июля 2002 г. N 115-ФЗ "О правовом положении иностранных граждан в Российской Федерации" заявление о выдаче патента, о переоформлении патента или о выдаче патента для осуществления трудовой деятельности на территории другого субъекта Российской Федерации может быть подано заявителем через уполномоченную субъектом Российской Федерации организацию. Согласно пункту 3 статьи 7 Федерального закона от 24 ноября 2014 г. N 357-ФЗ "О внесении изменений в Федеральный закон "О правовом положении иностранных граждан в Российской Федерации" и отдельные законодательные акты Российской Федерации" до 1 января 2016 г. заявление о выдаче патента может быть подано через лицо, выступающее в соответствии с гражданским законодательством Российской Федерации в качестве представителя данного иностранного гражданина. Данное положение не распространяется на территории субъектов Российской Федерации, в которых принят нормативный правовой акт, устанавливающий уполномоченную организацию, и заключено соглашение о взаимодействии между ФМС России и соответствующим субъектом Российской Федерации.

Требования к порядку информирования о предоставлении государственной услуги

3. Информация по вопросам предоставления государственной услуги предоставляется:
на информационных стендах непосредственно в территориальных органах ФМС России, участвующих в предоставлении государственной услуги;
на официальном сайте ФМС России в сети Интернет (www.fms.gov.ru) и официальных сайтах территориальных органов ФМС России в информационно-телекоммуникационной сети "Интернет" <1> ([приложение N 1](#) к Административному регламенту);

<1> Далее - "официальный сайт".

в федеральной государственной информационной системе "Единый портал государственных и муниципальных услуг (функций)" <1> (www.gosuslugi.ru);

<1> Далее - "единый портал".

сотрудниками органов внутренних дел Российской Федерации, прикомандированными к ФМС России, федеральными государственными гражданскими служащими, работниками территориальных органов ФМС России <1> в ходе личного приема;

<1> Далее - "должностные лица".

с использованием средств телефонной связи, электронной почты, публикаций в средствах массовой информации, издания информационных материалов (брошюр, буклетов, справочно-информационных карт).

Основными требованиями к информированию заявителей являются:

достоверность предоставляемой информации;

четкость в изложении информации;

полнота информирования;

наглядность форм предоставляемой информации;

удобство и доступность получения информации;

оперативность предоставления информации.

4. Информация по вопросам предоставления государственной услуги включает следующие сведения:
почтовый адрес, номера телефонов, адреса электронной почты и официальных сайтов ФМС России и

ее территориальных органов ([приложение N 1](#) к Административному регламенту);

график (режим) работы соответствующего территориального органа ФМС России; адреса иных организаций, участвующих в предоставлении государственной услуги, включая адреса нахождения ближайших кредитных учреждений, в которых можно произвести уплату налога на доходы физических лиц в виде фиксированного авансового платежа;

выдержки из законодательных и иных нормативных правовых актов, регулирующих отношения, возникающие в связи с предоставлением государственной услуги;

порядок получения консультаций (справок) о предоставлении государственной услуги;

порядок предоставления государственной услуги;

категория заявителей, которой предоставляется государственная услуга;

формы заявлений, необходимых для предоставления государственной услуги, а также образцы их заполнения;

перечень документов, необходимых для предоставления государственной услуги, а также требования, предъявляемые к этим документам;

срок предоставления государственной услуги;

результат предоставления государственной услуги;

порядок информирования о ходе и результатах предоставления государственной услуги;

банковские реквизиты для уплаты налога на доходы физических лиц в виде фиксированного авансового платежа;

порядок досудебного (внесудебного) обжалования решений, действий (бездействия) должностных лиц территориальных органов ФМС России;

блок-схему предоставления государственной услуги ([приложение N 2](#) к Административному регламенту).

5. Информирование о ходе предоставления государственной услуги осуществляется:

при личном обращении заявителя;

посредством почтовой, телефонной связи;

посредством единого портала.

В любое время с момента приема документов, необходимых для получения патента, переоформления патента, выдачи дубликата патента, выдачи патента для осуществления трудовой деятельности на территории другого субъекта Российской Федерации и для внесения изменений в сведения, содержащиеся в патенте, заявитель имеет право на получение сведений о ходе предоставления государственной услуги при личном обращении.

6. Заявители, представившие в территориальные органы ФМС России документы, необходимые для предоставления государственной услуги, в обязательном порядке информируются должностными лицами:

об основаниях отказа в предоставлении государственной услуги;

о сроке рассмотрения заявлений о предоставлении государственной услуги.

7. Консультации предоставляются уполномоченными должностными лицами при личном или письменном обращении гражданина, посредством официального сайта, телефонной связи или электронной почты.

Консультации общего характера (о месте нахождения, графике работы и требуемых документах) могут предоставляться с использованием средств автоинформирования. При автоинформировании обеспечивается круглосуточное предоставление справочной информации.

8. Консультации предоставляются по следующим вопросам:

о структурных подразделениях территориального органа ФМС России, уполномоченных на предоставление государственной услуги, включая информацию о месте их нахождения;

о перечне документов, необходимых для предоставления государственной услуги;

о требованиях к документам, необходимым для предоставления государственной услуги;

о размере налога на доходы физических лиц в виде фиксированного авансового платежа;

о режиме работы структурных подразделений территориальных органов ФМС России, уполномоченных на предоставление государственной услуги;

о сроке предоставления государственной услуги;

о порядке обжалования решений, действий или бездействия должностных лиц, предоставляющих государственную услугу.

9. Заявитель может выбрать два варианта получения личной консультации: в режиме общей очереди или по предварительной записи (в том числе по телефону).

Время ожидания получения личной консультации не должно превышать 15 минут.

Должностное лицо, осуществляющее индивидуальное устное консультирование, должно принять все необходимые меры для дачи полного и оперативного ответа на поставленные вопросы, в том числе с привлечением других должностных лиц.

Время индивидуального устного консультирования каждого заявителя не может превышать 15 минут.

В случае, если для дачи ответа требуется продолжительное время, должностное лицо, осуществляющее индивидуальное устное консультирование, может предложить заинтересованным лицам обратиться за необходимой информацией в письменном виде либо назначить другое удобное для заинтересованных лиц время для устного консультирования.

Для обеспечения индивидуального устного консультирования в подразделениях назначаются отдельные должностные лица. Должностные лица, осуществляющие личный прием граждан, должны иметь личные идентификационные таблички (бейджи).

Все консультации предоставляются на безвозмездной основе.

Телефонные звонки принимаются в соответствии с графиком работы должностных лиц, которые непосредственно взаимодействуют с заявителем.

При ответах по телефону на устное обращение должностное лицо, осуществляющее прием и информирование, сообщает обратившемуся лицу свои фамилию, имя, отчество, занимаемую должность и наименование подразделения. Во время разговора необходимо произносить слова четко, избегать одновременного разговора с окружающими людьми и не прерывать разговор.

Время разговора не должно превышать 10 минут.

При невозможности должностного лица, принявшего звонок, самостоятельно ответить на поставленные вопросы, телефонный звонок должен быть переадресован (переведен) на другое должностное лицо или же обратившемуся заявителю должен быть сообщен телефонный номер, по которому можно получить необходимую информацию.

10. Письменное информирование осуществляется в соответствии с Федеральным законом от 2 мая 2006 г. N 59-ФЗ "О порядке рассмотрения обращений граждан Российской Федерации" <1> в течение 30 дней с момента регистрации обращения путем направления ответов почтовым отправлением или в форме электронного сообщения по электронной почте либо через официальный сайт, либо Единый портал.

<1> Собрание законодательства Российской Федерации, 2006, N 19, ст. 2060; 2010, N 27, ст. 3410; N 31, ст. 4196; 2013, N 19, ст. 2307; N 27, ст. 3474; 2014, N 48, ст. 6638.

11. Прием заявителей сотрудниками территориальных органов ФМС России, участвующих в предоставлении государственной услуги, производится в соответствии со следующим графиком:

Дни недели	Время приема
Понедельник	09.30 - 17.10
Вторник	09.30 - 17.10
Среда	09.30 - 17.10
Четверг	09.30 - 17.10
Пятница	09.30 - 16.10
Обеденный перерыв	13.00 - 13.45
Суббота	Выходной день
Воскресенье	Выходной день

Время предоставления перерыва для отдыха и питания должностных лиц устанавливается с 13.00 до 13.45.

С учетом временных и климатических условий, а также особенностей административно-территориального деления субъекта Российской Федерации допускается изменение руководителем территориального органа ФМС России времени приема заявителей, но при этом прием должен быть организован таким образом, чтобы исключить образование очередей.

При увеличении количества обращений заявителей по решению руководителя территориального органа ФМС России продолжительность времени приема может быть увеличена, но не должна превышать установленной законодательством Российской Федерации продолжительности рабочего дня.

II. Стандарт предоставления государственной услуги

Наименование государственной услуги

12. Оформление и выдача иностранным гражданам патентов.

Наименование федерального органа исполнительной власти,
предоставляющего государственную услугу

13. Государственная услуга предоставляется территориальными органами ФМС России.

14. При предоставлении государственной услуги запрещается требовать от заявителя осуществления действий, в том числе согласований, необходимых для получения государственной услуги и связанных с обращением в иные государственные органы и организации, за исключением получения услуг, включенных в перечень услуг, которые являются необходимыми и обязательными для предоставления федеральными органами исполнительной власти государственных услуг и предоставляются организациями, участвующими в предоставлении государственных услуг, утвержденный постановлением Правительства Российской Федерации от 6 мая 2011 г. N 352 <1>.

<1> Собрание законодательства Российской Федерации, 2011, N 20, ст. 2829; 2012, N 14, ст. 1655; N 36, ст. 4922; 2013, N 33, ст. 4382; N 49, ст. 6421; N 52, ст. 7207; 2014, N 21, ст. 2712.

Результат предоставления государственной услуги

15. Результатом предоставления государственной услуги являются:

выдача патента;

отказ в выдаче патента;

переоформление патента;

отказ в переоформлении патента;

выдача дубликата патента;

отказ в выдаче дубликата патента;

выдача патента для осуществления трудовой деятельности на территории другого субъекта Российской Федерации;

отказ в выдаче патента для осуществления трудовой деятельности на территории другого субъекта Российской Федерации;

внесение изменений в сведения, содержащиеся в патенте;

отказ во внесении изменений в сведения, содержащиеся в патенте.

Срок предоставления государственной услуги

16. Территориальный орган ФМС России не позднее 10 рабочих дней со дня принятия заявления о выдаче патента обязан выдать иностранному гражданину патент или уведомление об отказе в его выдаче.

17. Территориальный орган ФМС России не позднее 10 рабочих дней со дня принятия заявления о переоформлении патента обязан выдать иностранному гражданину переоформленный патент или уведомление об отказе в его переоформлении.

18. Территориальный орган ФМС России не позднее 10 рабочих дней со дня принятия заявления о выдаче патента для осуществления трудовой деятельности на территории другого субъекта Российской Федерации обязан выдать иностранному гражданину патент или уведомление об отказе в его выдаче.

19. Территориальный орган ФМС России не позднее 3 рабочих дней со дня принятия заявления о выдаче дубликата патента обязан выдать иностранному гражданину дубликат патента или уведомление об отказе в его выдаче.

20. Территориальный орган ФМС России не позднее 10 рабочих дней со дня принятия заявления о внесении изменений в сведения, содержащиеся в патенте, обязан внести изменения в сведения, содержащиеся в патенте, или выдать уведомление об отказе во внесении изменений в сведения, содержащиеся в патенте.

Перечень законодательных и иных нормативных
правовых актов, регулирующих отношения, возникающие
в связи с предоставлением государственной услуги

21. Предоставление государственной услуги осуществляется в соответствии с:
Конституцией Российской Федерации <1>;

<1> Российская газета, 1993 г., 25 декабря; 2009, N 1, ст. 1, 2; 2014, N 6, ст. 548; N 30, ст. 4202.

Федеральным законом от 25 июля 2002 г. N 115-ФЗ "О правовом положении иностранных граждан в Российской Федерации" <1>;

<1> Собрание законодательства Российской Федерации, 2002, N 30, ст. 3032; 2003, N 27, ст. 2700; N 46, ст. 4437; 2004, N 35, ст. 3607; N 45, ст. 4377; 2006, N 30, ст. 3286; N 31, ст. 3420; 2007, N 1, ст. 21; N 49, ст. 6071; N 50, ст. 6241; 2008, N 19, ст. 2094; N 30, ст. 3616; 2009, N 19, ст. 2283; N 23, ст. 2760; N 26, ст. 3125; N 52, ст. 6450; 2010, N 21, ст. 2524; N 30, ст. 4011; N 31, ст. 4196; N 40, ст. 4969; N 52, ст. 7000; 2011, N 1, ст. 29, 50; N 13, ст. 1689; N 17, ст. 2318, 2321; N 27, ст. 3880; N 30, ст. 4590; N 47, ст. 6608; N 49, ст. 7043, 7061; N 50, ст. 7342, 7352; 2012, N 31, ст. 4322; N 47, ст. 6396, 6397; N 50, ст. 6967; N 53, ст. 7640, 7645; 2013, N 19, ст. 2309, 2310; N 23, ст. 2866; N 27, ст. 3461, 3470, 3477; N 30, ст. 4036, 4037, 4040, 4057, 4081; N 52, ст. 6949, 6951, 6954, 6955, 7007; 2014, N 16, ст. 1828, 1830, 1831; N 19, ст. 2311, 2332; N 26, ст. 3370; N 30, ст. 4231, 4233; N 48, ст. 6638, 6659; N 49, ст. 6918; официальный Интернет-портал правовой информации www.pravo.gov.ru, 23.12.2014.

Федеральным законом от 27 июля 2010 г. N 210-ФЗ "Об организации предоставления государственных и муниципальных услуг" <1>;

<1> Собрание законодательства Российской Федерации, 2010, N 31, ст. 4179; 2011, N 15, ст. 2038; N 27, ст. 3873, 3880; N 29, ст. 4291; N 30, ст. 4587; N 49, ст. 7061; 2012, N 31, ст. 4322; 2013, N 14, ст. 1651; N 27, ст. 3477, 3480; N 30, ст. 4084; N 51, ст. 6679; N 52, ст. 6952, 6961, 7009; 2014, N 26, ст. 3366; N 30, ст. 4264; официальный Интернет-портал правовой информации www.pravo.gov.ru, 31.12.2014.

Федеральным законом от 2 мая 2006 г. N 59-ФЗ "О порядке рассмотрения обращений граждан Российской Федерации" <1>;

<1> Собрание законодательства Российской Федерации, 2006, N 19, ст. 2060; 2010, N 27, ст. 3410; N 31, ст. 4196; 2013, N 19, ст. 2307; N 27, ст. 3474; 2014, N 48, ст. 6638.

Федеральным законом от 27 июля 2006 г. N 152-ФЗ "О персональных данных" <1>;

<1> Собрание законодательства Российской Федерации, 2006, N 31, ст. 3451; 2009, N 48, ст. 5716; N 52, ст. 6439; 2010, N 27, ст. 3407; N 31, ст. 4173, 4196; N 49, ст. 6409; N 52, ст. 6974; 2011, N 23, ст. 3263; N 31, ст. 4701; 2013, N 14, ст. 1651; N 30, ст. 4038; N 51, ст. 6683; 2014, N 23, ст. 2927; N 30, ст. 4217.

постановлением Правительства Российской Федерации от 13 июля 2012 г. N 711 "О вопросах Федеральной миграционной службы" <1>;

<1> Собрание законодательства Российской Федерации, 2012, N 30, ст. 4276; 2013, N 9, ст. 954; N 29, ст. 3967; N 31, ст. 4225; N 45, ст. 5822; N 52, ст. 7189; 2014, N 46, ст. 6367; N 50, ст. 7101; официальный Интернет-портал правовой информации www.pravo.gov.ru, 08.01.2015.

постановлением Правительства Российской Федерации от 6 мая 2011 г. N 352 "Об утверждении перечня услуг, которые являются необходимыми и обязательными для предоставления федеральными органами исполнительной власти государственных услуг и предоставляются организациями, участвующими в предоставлении государственных услуг, и определении размера платы за их оказание" <1>.

<1> Собрание законодательства Российской Федерации, 2011, N 20, ст. 2829; 2012, N 14, ст. 1655; N 36, ст. 4922; 2013, N 33, ст. 4382; N 49, ст. 6421; N 52, ст. 7207; 2014, N 21, ст. 2712.

Исчерпывающий перечень документов,
необходимых в соответствии с нормативными правовыми актами
для предоставления государственной услуги и услуг, которые
являются необходимыми и обязательными для предоставления
государственной услуги, подлежащих представлению
заявителем, способы их получения заявителем, в том числе
в электронной форме, порядок их представления

22. Для получения патента иностранный гражданин представляет следующие документы:

22.1. Заявление о выдаче патента.

22.2. 1 личную цветную фотографию размером 30 x 40 мм.

22.3. Документ, удостоверяющий личность данного иностранного гражданина и признаваемый Российской Федерацией в этом качестве.

22.4. Действующий на территории Российской Федерации на срок осуществления трудовой деятельности данным иностранным гражданином договор (полис) добровольного медицинского страхования, заключенный со страховой организацией, созданной в соответствии с законодательством Российской Федерации, либо договор о предоставлении платных медицинских услуг, заключенный с медицинской организацией, находящейся в субъекте Российской Федерации, на территории которого данный иностранный гражданин намеревается осуществлять трудовую деятельность. Договор (полис) добровольного медицинского страхования либо договор с медицинской организацией о предоставлении платных медицинских услуг должен обеспечивать оказание иностранному гражданину первичной медико-санитарной помощи и специализированной медицинской помощи в неотложной форме.

В соответствии с подпунктом 4 пункта 2 статьи 13.3 Федерального закона от 25 июля 2002 г. N 115-ФЗ "О правовом положении иностранных граждан в Российской Федерации" высший исполнительный орган государственной власти субъекта Российской Федерации вправе установить перечень медицинских организаций, уполномоченных на заключение с иностранным гражданином договора на оказание ему платных медицинских услуг, необходимого для получения патента, а также принять решение о представлении иностранным гражданином для получения патента на территории данного субъекта Российской Федерации только одного из указанных в настоящем пункте документов.

22.5. Документы, подтверждающие отсутствие у данного иностранного гражданина заболевания наркоманией и инфекционных заболеваний, которые представляют опасность для окружающих, предусмотренных перечнем, утверждаемым уполномоченным Правительством Российской Федерации федеральным органом исполнительной власти, а также сертификат об отсутствии у данного иностранного гражданина заболевания, вызываемого вирусом иммунодефицита человека (ВИЧ-инфекции) <1>, выданные медицинскими организациями, находящимися на территории Российской Федерации, если иное не предусмотрено международным договором Российской Федерации или федеральным законом <2>. В соответствии с подпунктом 5 пункта 2 статьи 13.3 Федерального закона от 25 июля 2002 г. N 115-ФЗ "О правовом положении иностранных граждан в Российской Федерации" высший исполнительный орган государственной власти субъекта Российской Федерации обязан установить перечень медицинских организаций, уполномоченных на выдачу на территории данного субъекта Российской Федерации медицинских документов.

<1> В соответствии с подпунктом 5 пункта 2 статьи 13.3 Федерального закона от 25 июля 2002 г. N 115-ФЗ "О правовом положении иностранных граждан в Российской Федерации".

<2> Далее - "медицинские документы".

22.6. Один из следующих документов, подтверждающих владение русским языком, знание истории России и основ законодательства Российской Федерации:

сертификат о владении русским языком, знании истории России и основ законодательства Российской Федерации;

документ государственного образца об образовании (на уровне не ниже основного общего образования), выданный образовательным учреждением на территории государства, входившего в состав СССР, до 1 сентября 1991 года;

документ об образовании и (или) о квалификации, выданный лицам, успешно прошедшим государственную итоговую аттестацию на территории Российской Федерации с 1 сентября 1991 года;

документ о прохождении экзамена на владение русским языком, знание истории и основ законодательства Российской Федерации.

22.7. Документ, подтверждающий уплату штрафа за нарушение срока обращения за оформлением патента <1>.

<1> В случае нарушения 30-дневного срока обращения за получением патента со дня въезда в Российскую Федерацию.

23. Для переоформления патента иностранный гражданин представляет следующие документы:

23.1. Заявление о переоформлении патента.

23.2. 1 личную цветную фотографию размером 30 x 40 мм.

23.3. Документ, удостоверяющий личность данного иностранного гражданина и признаваемый Российской Федерацией в этом качестве.

23.4. Документы, подтверждающие уплату налога на доходы физических лиц в виде фиксированного

авансового платежа в порядке, установленном законодательством Российской Федерации о налогах и сборах, на период действия патента.

23.5. Действующий на территории Российской Федерации на срок осуществления трудовой деятельности данным иностранным гражданином договор (полис) добровольного медицинского страхования, заключенный со страховой организацией, созданной в соответствии с законодательством Российской Федерации, либо договор о предоставлении платных медицинских услуг, заключенный с медицинской организацией, находящейся в субъекте Российской Федерации, на территории которого данный иностранный гражданин намеревается осуществлять трудовую деятельность. Договор (полис) добровольного медицинского страхования либо договор с медицинской организацией о предоставлении платных медицинских услуг должен обеспечивать оказание иностранному гражданину первичной медико-санитарной помощи и специализированной медицинской помощи в неотложной форме.

В соответствии с подпунктом 5 пункта 9 статьи 13.3 Федерального закона от 25 июля 2002 г. N 115-ФЗ "О правовом положении иностранных граждан в Российской Федерации" высший исполнительный орган государственной власти субъекта Российской Федерации вправе установить перечень медицинских организаций, уполномоченных на заключение с иностранным гражданином договора на оказание ему платных медицинских услуг, необходимого для переоформления патента, а также принять решение о предоставлении иностранным гражданином для переоформления патента на территории данного субъекта Российской Федерации только одного из указанных в настоящем подпункте документов.

23.6. Медицинские документы. В соответствии с подпунктом 6 пункта 9 статьи 13.3 Федерального закона от 25 июля 2002 г. N 115-ФЗ "О правовом положении иностранных граждан в Российской Федерации" высший исполнительный орган государственной власти субъекта Российской Федерации обязан установить перечень медицинских организаций, уполномоченных на выдачу на территории данного субъекта Российской Федерации медицинских документов.

23.7. Ходатайство работодателя, заказчика работ (услуг) о переоформлении иностранному гражданину патента.

23.8. Трудовой договор или гражданско-правовой договор на выполнение работ (оказание услуг), заключенные между иностранным гражданином и работодателем, заказчиком работ (услуг) <1>.

<1> Для иностранных граждан, осуществляющих трудовую деятельность у юридического лица или индивидуального предпринимателя либо частного нотариуса, адвоката, учредившего адвокатский кабинет, или иного лица, чья профессиональная деятельность в соответствии с федеральными законами подлежит государственной регистрации и (или) лицензированию.

24. Для получения дубликата патента иностранный гражданин представляет следующие документы:

24.1. Заявление о выдаче дубликата патента.

24.2. Документ, удостоверяющий личность данного иностранного гражданина и признаваемый Российской Федерацией в этом качестве.

24.3. Документы, подтверждающие уплату налога на доходы физических лиц в виде фиксированного авансового платежа в порядке, установленном законодательством Российской Федерации о налогах и сборах, на период действия утраченного или испорченного патента.

25. Для получения патента для осуществления трудовой деятельности на территории другого субъекта Российской Федерации иностранный гражданин, намеревающийся осуществлять трудовую деятельность на территории другого субъекта Российской Федерации, представляет в территориальный орган ФМС России в субъекте Российской Федерации, на территории которого данный иностранный гражданин намеревается осуществлять трудовую деятельность, следующие документы:

25.1. Заявление о выдаче патента.

25.2. 1 личную цветную фотографию размером 30 x 40 мм.

25.3. Документ, удостоверяющий личность данного иностранного гражданина и признаваемый Российской Федерацией в этом качестве.

25.4. Действующий на территории Российской Федерации на срок осуществления трудовой деятельности данным иностранным гражданином договор (полис) добровольного медицинского страхования, заключенный со страховой организацией, созданной в соответствии с законодательством Российской Федерации, либо договор о предоставлении платных медицинских услуг, заключенный с медицинской организацией, находящейся в субъекте Российской Федерации, на территории которого данный иностранный гражданин намеревается осуществлять трудовую деятельность. Договор (полис) добровольного медицинского страхования либо договор с медицинской организацией о предоставлении платных медицинских услуг должен обеспечивать оказание иностранному гражданину первичной медико-санитарной помощи и специализированной медицинской помощи в неотложной форме.

В соответствии с пунктом 16 статьи 13.3 Федерального закона от 25 июля 2002 г. N 115-ФЗ "О правовом положении иностранных граждан в Российской Федерации" высший исполнительный орган

государственной власти субъекта Российской Федерации вправе установить перечень медицинских организаций, уполномоченных на заключение с иностранным гражданином договора на оказание ему платных медицинских услуг, необходимого для получения патента для осуществления трудовой деятельности на территории другого субъекта Российской Федерации, а также принять решение о представлении иностранным гражданином для получения патента для осуществления трудовой деятельности на территории другого субъекта Российской Федерации только одного из указанных в настоящем пункте документов.

25.5. Медицинские документы. В соответствии с пунктом 16 статьи 13 Федерального закона от 25 июля 2002 г. N 115-ФЗ "О правовом положении иностранных граждан в Российской Федерации" высший исполнительный орган государственной власти субъекта Российской Федерации обязан установить перечень медицинских организаций, уполномоченных на выдачу на территории данного субъекта Российской Федерации медицинских документов.

25.6. Документы, подтверждающие уплату налога на доходы физических лиц в виде фиксированного авансового платежа в порядке, установленном законодательством Российской Федерации о налогах и сборах, на период действия ранее выданного патента.

26. Для внесения изменений в сведения, содержащиеся в патенте, иностранный гражданин представляет следующие документы:

26.1. Заявление о внесении изменений в сведения, содержащиеся в патенте.

26.2. 1 личную цветную фотографию размером 30 x 40 мм.

26.3. Документ, удостоверяющий личность данного иностранного гражданина и признаваемый Российской Федерацией в этом качестве.

26.4. Документы, подтверждающие уплату налога на доходы физических лиц в виде фиксированного авансового платежа в порядке, установленном законодательством Российской Федерации о налогах и сборах, на период действия патента.

27. В случае, если документы, необходимые для предоставления государственной услуги, представляются иностранным гражданином через уполномоченную организацию, представитель уполномоченной организации помимо документов, указанных в пунктах 22.1 - 22.7, 23.1 - 23.8, 25.1 - 25.6, представляет документы, подтверждающие полномочия на осуществление действий от имени уполномоченной организации.

28. В случае, если документы, необходимые для предоставления государственной услуги, представляются иностранным гражданином через лицо, выступающее в соответствии с гражданским законодательством Российской Федерации в качестве представителя иностранного гражданина, указанное лицо помимо документов, указанных в пунктах 22.1 - 22.7, представляет документы, подтверждающие полномочия на осуществление действий от имени данного иностранного гражданина.

В случае если документы составлены на иностранном языке, то к ним должен прилагаться перевод на русский язык <1>.

<1> В соответствии со статьей 81 Основ законодательства Российской Федерации о нотариате (Российская газета, 1993, N 49; Собрание законодательства Российской Федерации, 2001, N 53, ст. 5030; 2002, N 52, ст. 5132; 2003, N 50, ст. 4855; N 52, ст. 5038; 2004, N 27, ст. 2711; N 45, ст. 4377; 2005, N 27, ст. 2717; 2007, N 1, ст. 21; N 41, ст. 4845; 2009, N 1, ст. 14, 20; N 29, ст. 3642; 2010, N 28, ст. 3554; 2011, N 49, ст. 7064; N 50, ст. 7347; 2012, N 27, ст. 3587; 2013, N 51, ст. 6699; 2014, N 26, ст. 3371; N 30, ст. 4268; 2015, N 1, ст. 10) нотариус свидетельствует верность перевода с одного языка на другой, если нотариус владеет соответствующими языками. Если нотариус не владеет соответствующими языками, перевод может быть сделан переводчиком, подлинность подписи которого свидетельствует нотариус.

29. Срок действия документа, удостоверяющего личность иностранного гражданина, должен заканчиваться не ранее 1 года со дня подачи заявления о выдаче патента или заявления о переоформлении патента.

30. Бланки заявлений, указанные в настоящем подразделе Административного регламента, заполняются на русском языке, при этом не допускается использование сокращенных слов и аббревиатур.

Исчерпывающий перечень документов,
необходимых в соответствии с нормативными правовыми
актами для предоставления государственной услуги, которые
находятся в распоряжении государственных органов, органов
местного самоуправления и иных органов, участвующих
в предоставлении государственной услуги, и которые
заявитель вправе представить по собственной инициативе
для получения государственной услуги, а также способы

их получения заявителем, в том числе в электронной форме, порядок их представления

31. Для получения патента заявитель вправе представить:

31.1. Миграционную карту с указанием работы как цели визита в Российскую Федерацию и с отметкой органа пограничного контроля о въезде данного иностранного гражданина в Российскую Федерацию или с отметкой территориального органа ФМС России о выдаче данному иностранному гражданину указанной миграционной карты.

В случае непредставления указанного документа территориальный орган ФМС России проверяет на основании имеющихся в таком органе сведений данные об иностранном гражданине, содержащиеся в миграционной карте.

31.2. Документы о постановке иностранного гражданина на учет по месту пребывания.

В случае непредставления указанного документа территориальный орган ФМС России проверяет на основании имеющихся в таком органе сведений данные о постановке иностранного гражданина на учет по месту пребывания.

32. Для переоформления патента заявитель вправе представить:

32.1. Миграционную карту с указанием работы как цели визита в Российскую Федерацию и с отметкой органа пограничного контроля о въезде данного иностранного гражданина в Российскую Федерацию или с отметкой территориального органа ФМС России о выдаче данному иностранному гражданину указанной миграционной карты.

В случае непредставления указанного документа территориальный орган ФМС России проверяет на основании имеющихся в таком органе сведений данные об иностранном гражданине, содержащиеся в миграционной карте.

32.2. Один из следующих документов, подтверждающих владение русским языком, знание истории России и основ законодательства Российской Федерации:

сертификат о владении русским языком, знании истории России и основ законодательства Российской Федерации;

документ государственного образца об образовании (на уровне не ниже основного общего образования), выданный образовательным учреждением на территории государства, входившего в состав СССР, до 1 сентября 1991 года;

документ об образовании и (или) о квалификации, выданный лицам, успешно прошедшим государственную итоговую аттестацию на территории Российской Федерации, с 1 сентября 1991 года;

документ о прохождении экзамена на владение русским языком, знание истории и основ законодательства Российской Федерации.

В случае непредставления одного из указанных документов территориальный орган ФМС России проверяет на основании имеющихся в таком органе сведений данные о таком документе.

33. Для получения дубликата патента, получения патента для осуществления трудовой деятельности на территории другого субъекта Российской Федерации или внесения изменений в сведения, содержащиеся в патенте, заявитель вправе представить следующие документы:

33.1. Миграционную карту с указанием работы как цели визита в Российскую Федерацию и с отметкой органа пограничного контроля о въезде данного иностранного гражданина в Российскую Федерацию или с отметкой территориального органа ФМС России о выдаче данному иностранному гражданину указанной миграционной карты.

В случае непредставления указанного в настоящем подпункте документа территориальный орган ФМС России проверяет на основании имеющихся в таком органе сведений данные об иностранном гражданине, содержащиеся в миграционной карте.

Исчерпывающий перечень оснований для отказа
в приеме документов, необходимых для предоставления
государственной услуги

34. Основанием для отказа в приеме заявления и документов, необходимых для предоставления государственной услуги, является:

нарушение требований к форме и содержанию заявления;

наличие фактических ошибок в указанных заявителем персональных данных;

отсутствие одного или нескольких документов, представление которых предусмотрено Административным регламентом;

представление документов, не соответствующих требованиям, установленным пунктами 29 - 30 настоящего Административного регламента;

если заявитель находится на территории Российской Федерации с нарушением установленного

порядка пребывания.

35. Помимо случаев, указанных в пункте 34 Административного регламента, заявления о выдаче патента и прилагаемые к нему документы не принимаются к рассмотрению в случае принятия ФМС России решения о приостановлении на определенный период выдачи патентов на территории субъекта Российской Федерации или принятия Правительством Российской Федерации решения о приостановлении на определенный период выдачи патентов на территории Российской Федерации, либо наличия отказа в выдаче или переоформлении патента или аннулирования патента в течение года, предшествующего дате подачи заявления.

36. Помимо случаев, указанных в пункте 34 Административного регламента, заявления о переоформлении патента и прилагаемые к нему документы не принимаются к рассмотрению в случае нарушения срока обращения за переоформлением патента, установленного пунктом 8 статьи 13.3 Федерального закона от 25 июля 2002 г. N 115-ФЗ "О правовом положении иностранных граждан в Российской Федерации".

Исчерпывающий перечень оснований для приостановления
или отказа в предоставлении государственной услуги

37. Приостановление предоставления государственной услуги законодательством Российской Федерации не предусмотрено.

38. Патент иностранному гражданину не выдается и не переоформляется в случае, если иностранный гражданин:

38.1. Осуществляет трудовую деятельность с привлечением труда третьих лиц;

38.2. Выступает за насильственное изменение основ конституционного строя Российской Федерации, иными действиями создает угрозу безопасности Российской Федерации или граждан Российской Федерации;

38.3. Финансирует, планирует террористические (экстремистские) акты, оказывает содействие в совершении таких актов или совершает их, а равно иными действиями поддерживает террористическую (экстремистскую) деятельность;

38.4. В течение пяти лет, предшествовавших дню подачи заявления о предоставлении государственной услуги, подвергался административному выдворению за пределы Российской Федерации, депортации или передавался Российской Федерацией иностранному государству в соответствии с международным договором Российской Федерации о реадмиссии либо в течение десяти лет, предшествовавших дню подачи заявления о предоставлении государственной услуги, неоднократно (два и более раза) подвергался административному выдворению за пределы Российской Федерации, депортации или передавался Российской Федерацией иностранному государству в соответствии с международным договором Российской Федерации о реадмиссии;

38.5. Представил поддельные или подложные документы либо сообщил о себе заведомо ложные сведения;

38.6. Осужден вступившим в законную силу приговором суда за совершение преступления;

38.7. Имеет непогашенную или неснятую судимость за совершение преступления на территории Российской Федерации либо за ее пределами, признаваемого таковым в соответствии с федеральным законом;

38.8. Неоднократно (два и более раза) в течение одного года привлекался к административной ответственности за нарушение законодательства Российской Федерации в части обеспечения режима пребывания (проживания) иностранных граждан в Российской Федерации;

38.9. Выехал из Российской Федерации в иностранное государство для постоянного проживания;

38.10. Находится за пределами Российской Федерации более шести месяцев;

38.11. Является больным наркоманией либо не имеет сертификата об отсутствии у него заболевания, вызываемого вирусом иммунодефицита человека (ВИЧ-инфекции), либо страдает одним из инфекционных заболеваний, которые представляют опасность для окружающих <1>;

<1> В соответствии с подпунктом 6 пункта 9 статьи 18 Федерального закона от 25 июля 2002 г. N 115-ФЗ "О правовом положении иностранных граждан в Российской Федерации" перечень таких заболеваний и порядок подтверждения их наличия или отсутствия утверждаются уполномоченным Правительством Российской Федерации федеральным органом исполнительной власти.

38.12. Не достиг возраста восемнадцати лет;

38.13. Не указал в миграционной карте работу как цель визита в Российскую Федерацию.

39. Помимо случаев, предусмотренных пунктами 38.1 - 38.13 Административного регламента, патент иностранному гражданину не выдается и не переоформляется в случае:

39.1. Вынесения решения о неразрешении въезда в Российскую Федерацию по основаниям, предусмотренным статьями 26, 27 Федерального закона от 15 августа 1996 г. N 114-ФЗ "О порядке выезда из Российской Федерации и въезда в Российскую Федерацию" <1>.

<1> Собрание законодательства Российской Федерации, 1996, N 34, ст. 4029; 1998, N 4, ст. 53; N 30, ст. 3606; 1999, N 26, ст. 3175; 2003, N 2, ст. 159; N 27, ст. 2700; 2004, N 27, ст. 2711; 2006, N 27, ст. 2877; N 31, ст. 3420; 2007, N 1, ст. 29; N 3, ст. 410; N 49, ст. 6071; N 50, ст. 6240; 2008, N 19, ст. 2094; N 20, ст. 2250; N 30, ст. 3583, 3616; N 49, ст. 5735, 5748; 2009, N 1, ст. 30; N 7, ст. 772; N 26, ст. 3123; N 52, ст. 6407, 6413, 6450; 2010, N 11, ст. 1173; N 15, ст. 1740, 1756; N 21, ст. 2524; N 30, ст. 4011; N 31, ст. 4196; N 52, ст. 7000; 2011, N 1, ст. 16, 28, 29; N 13, ст. 1689; N 15, ст. 2021; N 17, ст. 2321; N 50, ст. 7339, 7340, 7342; 2012, N 31, ст. 4322; N 47, ст. 6398; N 53, ст. 7597, 7628, 7646; 2013, N 23, ст. 2866, 2868; N 27, ст. 3470, 3477; N 30, ст. 4036, 4040, 4057; N 48, ст. 6165; N 51, ст. 6694; N 52, ст. 6954, 6955; 2014, N 16, ст. 1828; N 19, ст. 2311; N 23, ст. 2930; N 49, ст. 6921; официальный Интернет-портал правовой информации www.pravo.gov.ru, 23.12.2014, 29.12.2014, 31.12.2014.

39.2. Представления работодателем или заказчиком работ (услуг) в территориальный орган ФМС России поддельных или подложных документов либо сообщения работодателем или заказчиком работ (услуг) заведомо ложных сведений о себе или об иностранном гражданине.

39.3. Поступления в территориальный орган ФМС России, выдавший патент иностранному гражданину, заявления данного иностранного гражданина об аннулировании выданного ему патента;

39.4. Непредставления в течение двух месяцев со дня выдачи патента копии трудового договора или гражданско-правового договора на выполнение работ (оказание услуг) <1>;

<1> В случае осуществления трудовой деятельности у юридических лиц или индивидуальных предпринимателей либо частных нотариусов, адвокатов, учредивших адвокатский кабинет, или иных лиц, чья профессиональная деятельность в соответствии с федеральными законами подлежит государственной регистрации и (или) лицензированию.

39.5. Отсутствия сведений о работодателе или заказчике работ (услуг), являющихся юридическими лицами или индивидуальными предпринимателями, в Едином государственном реестре юридических лиц или Едином государственном реестре индивидуальных предпринимателей.

40. Патент может не выдаваться и не переоформляться, если данный иностранный гражданин передавался иностранным государством Российской Федерации в соответствии с международным договором Российской Федерации о реадмиссии.

41. Помимо случаев, предусмотренных пунктами 39.1 - 39.5 Административного регламента, патент иностранному гражданину не переоформляется в случае отсутствия в территориальном органе ФМС России сведений об осуществлении иностранным гражданином трудовой деятельности в период действия патента.

Перечень услуг, которые являются необходимыми
и обязательными для предоставления государственной услуги

42. Для получения и переоформления патента, а также получения патента для осуществления трудовой деятельности на территории другого субъекта Российской Федерации иностранный гражданин обязан пройти медицинское освидетельствование с выдачей документа, подтверждающего отсутствие у него заболевания наркоманией и инфекционных заболеваний, которые представляют опасность для окружающих, а также получить сертификат об отсутствии у него заболевания, вызываемого вирусом иммунодефицита человека (ВИЧ-инфекции).

Порядок, размер и основания взимания
государственной пошлины или иной платы, взимаемой
за предоставление государственной услуги

43. Государственная пошлина за предоставление государственной услуги не взимается.

Порядок, размер и основания взимания платы
за предоставление услуг, которые являются необходимыми
и обязательными для предоставления государственной услуги,
включая информацию о методике расчета размера такой платы

44. Плата за услуги, которые являются необходимыми и обязательными для предоставления государственной услуги, взимается в соответствии с постановлением Правительства Российской Федерации от 6 мая 2011 г. N 352 "Об утверждении перечня услуг, которые являются необходимыми и обязательными для предоставления федеральными органами исполнительной власти государственных услуг и предоставляются организациями, участвующими в предоставлении государственных услуг, и определении размера платы за их оказание".

Максимальный срок ожидания в очереди
при подаче заявления о предоставлении государственной
услуги и при получении результата предоставления
государственной услуги

45. Время ожидания в очереди при подаче или получении документов заявителем не должно превышать 15 минут.

Время приема документов не должно превышать 15 минут.

Прием заявителей при наличии технической возможности ведется с помощью электронной системы управления очередью, при этом учитываются заявители, записавшиеся предварительно по телефону.

Срок и порядок регистрации заявления о предоставлении
государственной услуги

46. Заявление, поданное заявителем, регистрируется в день его приема в журнале учета приема заявлений и выдачи патентов (Приложение N 5 к Административному регламенту).

47. Заявление, зарегистрированное в территориальном органе ФМС России, считается принятым к рассмотрению и возврат его заявителю без рассмотрения в соответствии с настоящим Административным регламентом не допускается.

Требования к помещениям, в которых предоставляется
государственная услуга, к месту ожидания и приема
заявителей, размещению и оформлению визуальной,
текстовой и мультимедийной информации о порядке
предоставления государственной услуги

48. Прием заявителей осуществляется в специально выделенных для этих целей помещениях.

49. Помещения, в которых осуществляется прием заявителей, должны находиться в пределах транспортной доступности для заявителей.

Помещения, предназначенные для ознакомления заявителей с информационными материалами, оборудуются информационными стендами.

Оформление визуальной, текстовой и мультимедийной информации о порядке предоставления государственной услуги должно соответствовать оптимальному зрительному и слуховому восприятию этой информации посетителями.

Площадь мест ожидания зависит от количества заявителей, ежедневно обращающихся в территориальный орган ФМС России в связи с предоставлением государственной услуги.

Места ожидания в очереди на предоставление или получение документов должны быть оборудованы стульями, кресельными секциями, скамьями (банкетками). Количество мест ожидания определяется исходя из фактической нагрузки и возможностей для их размещения в здании, но не может составлять менее 5 мест.

Места для заполнения документов оборудуются стульями, столами (стойками) и обеспечиваются образцами заполнения документов, бланками документов и канцелярскими принадлежностями.

Должны быть созданы условия для обслуживания лиц с ограниченными возможностями здоровья: помещения оборудованы пандусами, специальными ограждениями и перилами, обеспечивающими беспрепятственное передвижение и разворот инвалидных колясок, столы размещены в стороне от входа для беспрепятственного подъезда и разворота колясок.

50. Помещения для приема заявителей должны быть оборудованы табличками с указанием номера кабинета, фамилии, имени, отчества и должности должностного лица, осуществляющего предоставление государственной услуги, режима его работы.

51. Рабочие места должностных лиц должны быть оборудованы персональным компьютером с возможностью доступа к необходимым информационным базам данных, печатающим и сканирующим устройствам.

52. Помещения должны соответствовать требованиям пожарной, санитарно-эпидемиологической

безопасности и быть оборудованы средствами пожаротушения и оповещения о возникновении чрезвычайной ситуации, системой кондиционирования воздуха, иными средствами, обеспечивающими безопасность и комфортное пребывание заявителей.

Показатели доступности и качества государственной услуги

53. Основным показателем качества и доступности является предоставление государственной услуги в соответствии с требованиями, установленными законодательством Российской Федерации.

Оценка качества и доступности предоставления государственной услуги должна осуществляться по следующим показателям:

степень информированности заявителей о порядке предоставления государственной услуги (доступность информации о государственной услуге, возможность выбора способа получения информации);

своевременность предоставления государственной услуги в соответствии со стандартом ее предоставления, установленным Административным регламентом;

минимально возможное количество взаимодействий заявителя с должностными лицами территориальных органов ФМС России, участвующих в предоставлении государственной услуги;

возможность получения заявителем информации о ходе предоставления государственной услуги, в том числе с использованием информационно-коммуникационных технологий.

Иные требования, в том числе учитывающие особенности предоставления государственной услуги в многофункциональных центрах предоставления государственных и муниципальных услуг и особенности предоставления государственной услуги в электронной форме

54. Предоставление государственной услуги в многофункциональных центрах не осуществляется.

III. Состав, последовательность и сроки выполнения административных процедур, требования к порядку их выполнения

Состав и последовательность административных процедур

55. Предоставление государственной услуги включает в себя следующие административные процедуры:

прием и регистрация заявления о предоставлении государственной услуги;

рассмотрение заявления о предоставлении государственной услуги;

оформление и выдача патента;

переоформление патента;

оформление и выдача дубликата патента;

выдача патента иностранному гражданину для осуществления трудовой деятельности на территории другого субъекта Российской Федерации;

внесение изменений в сведения, содержащиеся в патенте.

Прием и регистрация заявления о предоставлении государственной услуги

56. Основанием для начала административной процедуры является поступление заявления о предоставлении государственной услуги в территориальный орган ФМС России с приложением всех необходимых документов.

57. Должностное лицо, осуществляющее прием заявителей, проводит проверку заявления о предоставлении государственной услуги и прилагаемых к нему документов на предмет наличия оснований для отказа в приеме документов, необходимых для предоставления государственной услуги, предусмотренных подразделом "Исчерпывающий перечень оснований для отказа в приеме документов, необходимых для предоставления государственной услуги" Административного регламента, снимает с них копии, заверяет копии своей подписью и возвращает оригиналы заявителю.

Максимальный срок выполнения действия составляет 10 минут.

58. При приеме заявления о предоставлении государственной услуги к рассмотрению факт проверки удостоверяется подписью должностного лица на бланке заявления.

59. Должностное лицо, принявшее заявление о предоставлении государственной услуги к рассмотрению, вносит сведения о приеме документов в Государственную информационную систему миграционного учета <1>, а также в журнал учета приема заявлений и выдачи патентов (Приложение N 5 к Административному регламенту).

<1> Далее - "ГИСМУ".

Регистрационный номер и дата приема заявления проставляются на бланке заявления.

60. Заявителю выдается справка о приеме документов, подтверждающая прием заявления к рассмотрению (приложение N 3 к Административному регламенту).

61. Заявитель информируется о сроке предоставления государственной услуги и об основаниях отказа в предоставлении государственной услуги.

62. Должностное лицо, ответственное за прием документов, в течение суток обязано передать их должностному лицу, уполномоченному на рассмотрение заявления о предоставлении государственной услуги.

Рассмотрение заявления о предоставлении государственной услуги

63. Основанием для начала административной процедуры является поступление заявления о предоставлении государственной услуги и прилагаемых к нему документов должностному лицу, уполномоченному на рассмотрение заявления о предоставлении государственной услуги.

64. Должностное лицо, уполномоченное на рассмотрение заявления о предоставлении государственной услуги, формирует отдельное учетное дело, которое регистрируется по журналу учета дел (приложение N 4 к Административному регламенту).

65. При рассмотрении заявления о предоставлении государственной услуги и прилагаемых к нему документов должностное лицо, уполномоченное на рассмотрение заявления о предоставлении государственной услуги, устанавливает достоверность указанных в них сведений путем использования имеющейся в таком органе информации и (или) путем направления запросов в иные государственные органы.

66. При выявлении признаков подделки в представленных для получения государственной услуги документах или наличии оснований полагать, что представленные документы являются подложными, должностное лицо, уполномоченное на рассмотрение заявления о предоставлении государственной услуги, в течение 1 рабочего дня со дня выявления таких признаков или оснований письменно докладывает мотивированные предложения о необходимости проведения проверочных мероприятий в отношении представленных заявителем документов непосредственному начальнику для принятия решения о направлении документа в органы внутренних дел Российской Федерации с целью проведения криминалистического исследования и/или направления запроса в государственный орган, выдавший данный документ.

Оформление и выдача патента

67. Должностное лицо, уполномоченное на рассмотрение заявления о предоставлении государственной услуги, докладывает начальнику структурного подразделения территориального органа ФМС России или его заместителю о результатах рассмотрения заявления о выдаче патента и прилагаемых к нему документов для принятия решения о выдаче патента.

68. Начальник (руководитель) структурного подразделения территориального органа ФМС России или его заместитель в срок, не превышающий одних суток со дня получения информации, указанной в пункте 67 Административного регламента, принимает решение о выдаче патента или отказе в выдаче патента.

В случае принятия начальником структурного подразделения территориального органа ФМС России или его заместителем решения об оформлении и выдаче патента он ставит свою подпись на заявлении о выдаче патента и передает их должностному лицу, ответственному за распечатку патента.

69. В случае принятия решения об оформлении и выдаче патента должностное лицо, ответственное за оформление патента, вносит в ГИСМУ данные об иностранном гражданине, а также производит сканирование фотографии и распечатку патента, после чего патент в тот же день передается должностному лицу, ответственному за выдачу патента.

70. Должностное лицо, ответственное за выдачу патента, выдает иностранному гражданину оформленный патент при предъявлении иностранным гражданином документа, удостоверяющего личность и признаваемого Российской Федерацией в этом качестве, а также документа, подтверждающего уплату налога на доходы физических лиц в виде фиксированного авансового платежа в порядке, установленном

законодательством Российской Федерации о налогах и сборах, на период действия патента.

71. Иностранец лично расписывается в получении патента в журнале учета приема заявлений и выдачи патентов (Приложение N 5 к Административному регламенту).

72. При наличии оснований для отказа в выдаче патента должностным лицом, уполномоченным на рассмотрение заявления о предоставлении государственной услуги, готовится проект решения об отказе в выдаче патента и проект уведомления об отказе в выдаче патента, которые передаются на подпись начальнику структурного подразделения территориального органа ФМС России или его заместителю.

73. В течение суток, следующих за подписанием решения об отказе в выдаче патента и уведомления об отказе в выдаче патента, решению присваивается регистрационный номер и информация о принятом решении фиксируется в ГИСМУ.

74. Уведомление об отказе в выдаче патента с мотивированным обоснованием причин отказа и со ссылкой на конкретные положения нормативных правовых актов, являющихся основанием такого отказа, не позднее 10 рабочих дней со дня приема заявления о выдаче патента вручается иностранному гражданину или направляется ему заказным почтовым отправлением с уведомлением о вручении.

75. Все этапы технологического процесса обработки документов с целью оформления патента фиксируются в ГИСМУ.

Переоформление патента

76. Должностное лицо, уполномоченное на рассмотрение заявления о предоставлении государственной услуги, докладывает начальнику структурного подразделения территориального органа ФМС России или его заместителю о результатах рассмотрения заявления о переоформлении патента и прилагаемых к нему документов.

77. Начальник (руководитель) структурного подразделения территориального органа ФМС России или его заместитель в срок, не превышающий одних суток со дня получения информации, указанной в пункте 76 Административного регламента, принимает решение о переоформлении или отказе в переоформлении патента.

В случае принятия начальником структурного подразделения территориального органа ФМС России или его заместителем решения о переоформлении патента он ставит свою подпись на заявлении о переоформлении патента и передает их должностному лицу, ответственному за переоформление патента.

78. В случае принятия решения о выдаче патента должностное лицо, ответственное за оформление патента, вносит в ГИСМУ данные об иностранном гражданине, после чего патент в тот же день передается должностному лицу, ответственному за выдачу патента.

79. Должностное лицо, ответственное за выдачу патента, выдает иностранному гражданину переоформленный патент при предъявлении иностранным гражданином документа, удостоверяющего личность и признаваемого Российской Федерацией в этом качестве, а также документа, подтверждающего уплату налога на доходы физических лиц в виде фиксированного авансового платежа в порядке, установленном законодательством Российской Федерации о налогах и сборах, на период действия переоформленного патента.

80. Иностранец лично расписывается в получении переоформленного патента в журнале учета приема заявлений и выдачи патентов (Приложение N 5 к Административному регламенту).

81. При наличии оснований для отказа в переоформлении патента должностным лицом, уполномоченным на рассмотрение заявления о предоставлении государственной услуги, готовится проект решения об отказе в переоформлении патента и проект уведомления об отказе в переоформлении патента, которые передаются на подпись начальнику структурного подразделения территориального органа ФМС России или его заместителю.

82. В течение суток, следующих за подписанием решения об отказе в переоформлении патента и уведомления об отказе в переоформлении патента, решению присваивается регистрационный номер, и информация о принятом решении фиксируется в ГИСМУ.

83. Уведомление об отказе в переоформлении патента с мотивированным обоснованием причин отказа и со ссылкой на конкретные положения нормативных правовых актов, являющихся основанием такого отказа, не позднее 10 рабочих дней со дня приема заявления о выдаче патента вручается иностранному гражданину или направляется ему заказным почтовым отправлением с уведомлением о вручении.

Оформление и выдача дубликата патента

84. Должностное лицо, уполномоченное на рассмотрение заявления о предоставлении государственной услуги, докладывает начальнику структурного подразделения территориального органа ФМС России или его заместителю о результатах рассмотрения заявления о выдаче дубликата патента и

прилагаемых к нему документов.

85. Начальник структурного подразделения территориального органа ФМС России или его заместитель в срок, не превышающий одних суток со дня получения информации, указанной в пункте 84 Административного регламента, принимает решение об оформлении и выдаче дубликата патента или отказе в выдаче дубликата патента.

В случае принятия начальником структурного подразделения территориального органа ФМС России или его заместителем решения об оформлении и выдаче дубликата патента он ставит свою подпись на заявлении о выдаче дубликата патента и передает их должностному лицу, ответственному за распечатку дубликата патента.

86. В случае принятия решения об оформлении и выдаче дубликата патента должностное лицо, ответственное за оформление дубликата патента, вносит в ГИСМУ данные иностранного гражданина, после чего патент в тот же день передается должностному лицу, ответственному за выдачу дубликата патента.

87. Должностное лицо, ответственное за выдачу дубликата патента, выдает иностранному гражданину дубликат патента при предъявлении иностранным гражданином документа, удостоверяющего его личность.

88. Иностранец лично расписывается в получении патента в журнале учета приема заявлений и выдачи патентов (Приложение N 5 к Административному регламенту).

89. При наличии оснований для отказа в выдаче дубликата патента должностным лицом, уполномоченным на рассмотрение заявления о предоставлении государственной услуги, готовится проект решения об отказе в выдаче дубликата патента и проект уведомления об отказе в выдаче дубликата патента, которые передаются на подпись начальнику структурного подразделения территориального органа ФМС России или его заместителю.

90. В течение суток, следующих за подписанием решения об отказе в выдаче дубликата патента и уведомления об отказе в выдаче дубликата патента, решению присваивается регистрационный номер, и информация о принятом решении фиксируется в ГИСМУ.

91. Уведомление об отказе в выдаче дубликата патента с мотивированным обоснованием причин отказа и со ссылкой на конкретные положения нормативных правовых актов, являющихся основанием такого отказа, не позднее 3 рабочих дней со дня приема заявления о выдаче патента вручается иностранному гражданину или направляется ему заказным почтовым отправлением с уведомлением о вручении.

Выдача патента иностранному гражданину для осуществления трудовой деятельности на территории другого субъекта Российской Федерации

92. Должностное лицо, уполномоченное на рассмотрение заявления о предоставлении государственной услуги, докладывает начальнику структурного подразделения территориального органа ФМС России или его заместителю о результатах рассмотрения заявления о выдаче патента иностранному гражданину для осуществления трудовой деятельности на территории другого субъекта Российской Федерации и прилагаемых к нему документов.

93. Начальник структурного подразделения территориального органа ФМС России или его заместитель в срок, не превышающий одних суток со дня получения информации, указанной в пункте 92 Административного регламента, принимает решение об оформлении и выдаче патента или отказе в выдаче патента.

В случае принятия начальником структурного подразделения территориального органа ФМС России или его заместителем решения об оформлении и выдаче патента он ставит свою подпись на заявлении о выдаче патента и передает их должностному лицу, ответственному за распечатку патента.

94. В случае принятия решения о выдаче патента должностное лицо, ответственное за распечатку патента, вносит в ГИСМУ данные иностранного гражданина, а также производит сканирование фотографии и распечатку патента, после чего патент в тот же день передается должностному лицу, ответственному за выдачу патента.

95. Должностное лицо, ответственное за выдачу патента, выдает иностранному гражданину оформленный патент при предъявлении иностранным гражданином документа, удостоверяющего его личность и признаваемого Российской Федерацией в этом качестве, а также документа, подтверждающего уплату налога на доходы физических лиц в виде фиксированного авансового платежа в порядке, установленном законодательством Российской Федерации о налогах и сборах, на период действия патента.

96. Иностранец лично расписывается в получении патента в журнале учета приема заявлений и выдачи патентов (Приложение N 5 к Административному регламенту).

97. При наличии оснований для отказа в выдаче патента должностным лицом, уполномоченным на

рассмотрение заявления о предоставлении государственной услуги, готовится проект решения об отказе в выдаче патента и проект уведомления об отказе в выдаче патента, которые передаются на подпись начальнику структурного подразделения территориального органа ФМС России или его заместителю.

98. В течение суток, следующих за подписанием решения об отказе в выдаче патента и уведомления об отказе в выдаче патента, решению присваивается регистрационный номер, и информация о принятом решении фиксируется в ГИСМУ.

99. Уведомление об отказе в выдаче патента с мотивированным обоснованием причин отказа и со ссылкой на конкретные положения нормативных правовых актов, являющихся основанием такого отказа, не позднее 10 рабочих дней со дня приема заявления о выдаче патента вручается иностранному гражданину или направляется ему заказным почтовым отправлением с уведомлением о вручении.

100. Все этапы технологического процесса обработки документов с целью оформления патента фиксируются в ГИСМУ.

Внесение изменений в сведения, содержащиеся в патенте

101. Должностное лицо, уполномоченное на рассмотрение заявления о предоставлении государственной услуги, докладывает начальнику структурного подразделения территориального органа ФМС России или его заместителю о результатах рассмотрения заявления о внесении изменений в сведения, содержащиеся в патенте, и прилагаемых к нему документов.

102. Начальник структурного подразделения территориального органа ФМС России или его заместитель в срок, не превышающий одних суток со дня получения информации, указанной в пункте 101 Административного регламента, принимает решение о внесении изменений в сведения, содержащиеся в патенте, или отказе во внесении изменений в сведения, содержащиеся в патенте.

В случае принятия начальником структурного подразделения территориального органа ФМС России или его заместителем решения о внесении изменений в сведения, содержащиеся в патенте, он ставит свою подпись на заявлении о внесении изменений в сведения, содержащиеся в патенте, и передает их должностному лицу, ответственному за распечатку патента.

103. Внесение изменений в сведения, содержащиеся в патенте, оформляется путем распечатывания патента на новом бланке.

104. В случае принятия решения о внесении изменений в сведения, содержащиеся в патенте, должностное лицо, ответственное за распечатку патента, вносит в ГИСМУ данные иностранного гражданина, а также производит сканирование фотографии и распечатку патента, после чего патент в тот же день передается должностному лицу, ответственному за выдачу патента.

105. Должностное лицо, ответственное за выдачу патента, выдает иностранному гражданину оформленный патент при предъявлении иностранным гражданином документа, удостоверяющего его личность и признаваемого Российской Федерацией в этом качестве, а также документа, подтверждающего уплату налога на доходы физических лиц в виде фиксированного авансового платежа в порядке, установленном законодательством Российской Федерации о налогах и сборах, на период действия патента.

106. Иностранному гражданину лично расписывается в получении патента в журнале учета приема заявлений и выдачи патентов (Приложение N 5 к Административному регламенту).

107. При наличии оснований для отказа во внесении изменений в сведения, содержащиеся в патенте, должностным лицом, уполномоченным на рассмотрение заявления о предоставлении государственной услуги, готовится проект решения об отказе во внесении изменений в сведения, содержащиеся в патенте, и проект уведомления об отказе во внесении изменений в сведения, содержащиеся в патенте, которые передаются на подпись начальнику структурного подразделения территориального органа ФМС России или его заместителю.

108. В течение суток, следующих за подписанием решения об отказе во внесении изменений в сведения, содержащиеся в патенте, и уведомления об отказе во внесении изменений в сведения, содержащиеся в патенте, решению присваивается регистрационный номер, и информация о принятом решении фиксируется в ГИСМУ.

109. Уведомление об отказе во внесении изменений в сведения, содержащиеся в патенте, с мотивированным обоснованием причин отказа и со ссылкой на конкретные положения нормативных правовых актов, являющихся основанием такого отказа, не позднее 10 рабочих дней со дня приема заявления о внесении изменений в сведения, содержащиеся в патенте, вручается иностранному гражданину или направляется ему заказным почтовым отправлением с уведомлением о вручении.

110. Все этапы технологического процесса обработки документов с целью внесения изменений в сведения, содержащиеся в патенте, фиксируются в ГИСМУ.

IV. Формы контроля за предоставлением государственной услуги

Порядок осуществления текущего контроля
за соблюдением и исполнением ответственными должностными
лицами положений регламента и иных нормативных правовых
актов, устанавливающих требования к предоставлению
государственной услуги, а также принятием ими решений

111. Текущий контроль за соблюдением и исполнением должностными лицами территориальных органов ФМС России положений Административного регламента и иных нормативных правовых актов, устанавливающих требования к предоставлению государственной услуги, осуществляется их непосредственными руководителями, а также заместителем руководителя территориального органа ФМС России, ответственными за организацию работы по предоставлению государственной услуги.

112. Текущий контроль осуществляется путем проведения должностным лицом, ответственным за организацию работы по предоставлению государственной услуги, проверок соблюдения должностными лицами положений Административного регламента и иных нормативных правовых актов Российской Федерации.

Периодичность осуществления текущего контроля устанавливается руководителем территориального органа ФМС России.

113. ФМС России осуществляет контроль за предоставлением государственной услуги территориальными органами ФМС России.

Порядок и периодичность осуществления плановых
и внеплановых проверок полноты и качества предоставления
государственной услуги, в том числе порядок и формы
контроля за полнотой и качеством предоставления
государственной услуги

114. Контроль за полнотой и качеством предоставления государственной услуги включает в себя проведение проверок, направленных на выявление и устранение причин и условий, вследствие которых были нарушены права и свободы граждан, а также рассмотрение, принятие решений и подготовку ответов на обращения граждан, их объединений и организаций, содержащих заявления по вопросу предоставления государственной услуги или жалобы на решения должностных лиц территориальных органов ФМС России.

Проверки полноты и качества предоставления государственной услуги осуществляются на плановой основе или по поручению руководителя ФМС России.

При проверке могут рассматриваться все вопросы, связанные с предоставлением государственной услуги (комплексные проверки), или отдельные вопросы (тематические проверки). Проверка также может проводиться по конкретному обращению гражданина.

115. Проверка соответствия полноты и качества предоставления государственной услуги осуществляется в соответствии с правовыми актами ФМС России.

116. В случае выявления нарушений прав заявителей по результатам проведенных проверок виновные должностные лица несут ответственность в соответствии с законодательством Российской Федерации.

В необходимых случаях издаются приказы ФМС России и/или ее территориальных органов с поручениями, обязывающими устранить нарушения Административного регламента и нормативных правовых актов, регулирующих предоставление государственной услуги.

Ответственность должностных лиц федерального органа
исполнительной власти за решения и действия (бездействие),
принимаемые (осуществляемые) ими в ходе предоставления
государственной услуги

117. Обязанности должностных лиц ФМС России и ее территориальных органов по исполнению Административного регламента закрепляются в их должностных инструкциях (регламентах).

118. В случае выявления нарушений прав граждан, юридических лиц, по результатам проведенных проверок в отношении виновных должностных лиц принимаются меры в соответствии с законодательством Российской Федерации.

Положения, характеризующие требования
к порядку и формам контроля за предоставлением
государственной услуги, в том числе со стороны граждан,

их объединений и организаций

119. Контроль за предоставлением государственной услуги, в том числе со стороны граждан, их объединений и организаций, осуществляется посредством открытости деятельности территориальных органов ФМС России при предоставлении государственной услуги, получения полной, актуальной и достоверной информации о порядке предоставления государственной услуги и возможности досудебного рассмотрения обращений (жалоб) в процессе получения государственной услуги.

V. Досудебный (внесудебный) порядок обжалования решений и действий (бездействия) органа, предоставляющего государственную услугу, а также его должностных лиц

Информация для заявителя о его праве на досудебное (внесудебное) обжалование действий (бездействия) и решений, принятых (осуществляемых) в ходе предоставления государственной услуги

120. Заявитель имеет право на обжалование действий (бездействия) должностных лиц ФМС России и ее территориальных органов в досудебном (внесудебном) порядке.

Предмет жалобы

121. Заявитель может обратиться с жалобой, в том числе в случаях:
нарушения срока регистрации заявления;
нарушения срока предоставления государственной услуги;
требования представить документы, не предусмотренные нормативными правовыми актами Российской Федерации и Административным регламентом;
отказа в приеме документов, представление которых предусмотрено нормативными правовыми актами Российской Федерации для предоставления государственной услуги;
отказа в предоставлении государственной услуги, если основания отказа не предусмотрены федеральными законами и принятыми в соответствии с ними нормативными правовыми актами Российской Федерации;
требования внесения заявителем за предоставление государственной услуги платы, не предусмотренной нормативными правовыми актами Российской Федерации;
отказа в исправлении допущенных опечаток и ошибок в выданных в результате предоставления государственной услуги документах либо нарушения установленного срока для внесения таких исправлений.

Органы государственной власти и уполномоченные на рассмотрение жалобы должностные лица, которым может быть направлена жалоба

122. Органы, уполномоченные на рассмотрение жалобы:
ФМС России;

территориальные органы ФМС России.

123. В ФМС России (в пределах компетенции), территориальном органе ФМС России определяются уполномоченные на рассмотрение жалоб должностные лица, которые обеспечивают:

прием и рассмотрение жалоб;

направление жалоб в уполномоченный на их рассмотрение орган в соответствии с пунктом 125 Административного регламента.

124. В досудебном (внесудебном) порядке заявители могут обжаловать действия (бездействие) должностных лиц по подведомственности:

структурных подразделений территориальных органов ФМС России - в соответствующие территориальные органы или в ФМС России;

территориальных органов ФМС России - в ФМС России;

ФМС России - руководителю ФМС России.

125. В случае если жалоба подана заявителем в орган, в компетенцию которого не входит принятие решения по жалобе в соответствии с требованиями пункта 122 Административного регламента, указанный орган в течение 3 рабочих дней со дня ее регистрации направляет жалобу в уполномоченный на ее рассмотрение орган и в письменной форме информирует заявителя о перенаправлении жалобы.

При этом срок рассмотрения жалобы исчисляется со дня регистрации жалобы в уполномоченном на ее рассмотрение органе.

126. Жалоба может быть подана заявителем, в том числе через многофункциональный центр предоставления государственных и муниципальных услуг. При поступлении жалобы многофункциональный центр предоставления государственных и муниципальных услуг обеспечивает ее передачу в уполномоченный на ее рассмотрение орган в порядке и сроки, установленные соглашением о взаимодействии между многофункциональным центром и органом, предоставляющим государственную услугу, но не позднее следующего рабочего дня со дня поступления жалобы.

Жалоба на нарушение порядка предоставления государственной услуги многофункциональным центром рассматривается в соответствии с Правилами подачи и рассмотрения жалоб на решения и действия (бездействие) федеральных органов исполнительной власти и их должностных лиц, федеральных государственных служащих, должностных лиц государственных внебюджетных фондов Российской Федерации, утвержденными постановлением Правительства Российской Федерации от 16 августа 2012 г. N 840 "О порядке подачи и рассмотрения жалоб на решения и действия (бездействие) федеральных органов исполнительной власти и их должностных лиц, федеральных государственных служащих, должностных лиц государственных внебюджетных фондов Российской Федерации" органом, предоставляющим государственную услугу, заключившим соглашение о взаимодействии.

При этом срок рассмотрения жалобы исчисляется со дня регистрации жалобы в уполномоченном на ее рассмотрение органе.

Порядок подачи и рассмотрения жалобы

127. Жалоба подается в ФМС России (в пределах компетенции), территориальный орган или подразделение, в письменной форме, в том числе при личном приеме заявителя, или в электронном виде.

128. Жалоба должна содержать:

наименование органа, предоставляющего государственную услугу, должностного лица органа, предоставляющего государственную услугу, либо федерального государственного служащего, решения и действия (бездействие) которых обжалуются;

фамилию, имя, отчество (при наличии), сведения о месте жительства заявителя - физического, а также номер (номера) контактного телефона, адрес (адреса) электронной почты (при наличии) и почтовый адрес, по которым должен быть направлен ответ заявителю;

сведения об обжалуемых решениях и действиях (бездействии) органа, предоставляющего государственную услугу, его должностного лица либо федерального государственного служащего;

доводы, на основании которых заявитель не согласен с решением и действиями (бездействием) органа, предоставляющего государственную услугу, его должностного лица либо федерального государственного служащего. Заявителем могут быть представлены документы (при наличии), подтверждающие доводы заявителя, либо их копии.

129. В случае если жалоба подается через представителя заявителя, также представляется документ, подтверждающий полномочия на осуществление действий от имени заявителя. В качестве документа, подтверждающего полномочия на осуществление действий от имени заявителя, может быть представлена оформленная в соответствии с законодательством Российской Федерации доверенность.

130. Прием жалоб в письменной форме осуществляется ФМС России (в пределах компетенции), территориальным органом или подразделением.

Время приема жалоб должно совпадать со временем предоставления государственных услуг.

Жалоба в письменной форме может быть также направлена по почте.

В случае подачи жалобы на личном приеме заявитель представляет документ, удостоверяющий его личность в соответствии с законодательством Российской Федерации.

131. В электронном виде жалоба может быть подана заявителем посредством:

официального интернет-сайта ФМС России и ее территориальных органов;

Единого портала.

132. При подаче жалобы в электронном виде документ, указанный в пункте 133 Административного регламента, может быть представлен в форме электронного документа, подписанного простой электронной подписью, при этом документ, удостоверяющий личность заявителя, не требуется.

Сроки рассмотрения жалобы

133. Жалоба, поступившая в уполномоченный на ее рассмотрение орган, подлежит регистрации не позднее следующего рабочего дня со дня ее поступления. Жалоба рассматривается в течение 15 рабочих дней со дня ее регистрации, если более короткие сроки рассмотрения жалобы не установлены органом, уполномоченным на ее рассмотрение.

В случае обжалования отказа в приеме документов у заявителя либо в исправлении допущенных опечаток и ошибок или в случае обжалования заявителем нарушения установленного срока таких исправлений жалоба рассматривается в течение 5 рабочих дней со дня ее регистрации.

Перечень оснований для приостановления рассмотрения жалобы

134. Оснований для приостановления рассмотрения жалобы не имеется.

Результат рассмотрения жалобы

135. По результатам рассмотрения жалобы должностное лицо ФМС России, территориального органа ФМС России либо подразделения территориального органа ФМС России, уполномоченное на ее рассмотрение, принимает одно из следующих решений:

удовлетворяет жалобу, в том числе в форме отмены принятого решения, исправления допущенных ФМС России, территориальным органом либо подразделением опечаток и ошибок в выданных в результате предоставления государственной услуги документах, возврата заявителю денежных средств, взимание которых не предусмотрено нормативными правовыми актами Российской Федерации, нормативными правовыми актами субъектов Российской Федерации, а также в иных формах;

отказывает в удовлетворении жалобы.

При удовлетворении жалобы уполномоченный на ее рассмотрение орган принимает исчерпывающие меры по устранению выявленных нарушений, в том числе по выдаче заявителю результата государственной услуги, не позднее 5 рабочих дней со дня принятия решения, если иное не установлено законодательством Российской Федерации.

136. В случае установления в ходе или по результатам рассмотрения жалобы признаков состава административного правонарушения или преступления должностное лицо, наделенное полномочиями по рассмотрению жалоб, незамедлительно направляет имеющиеся материалы в органы прокуратуры.

Порядок информирования заявителя о результатах рассмотрения жалобы

137. Ответ по результатам рассмотрения жалобы направляется заявителю не позднее дня, следующего за днем принятия решения, в письменной форме.

138. В ответе по результатам рассмотрения жалобы указываются:

наименование органа, предоставляющего государственную услугу, рассмотревшего жалобу, должность, фамилия, имя, отчество (при наличии) его должностного лица, принявшего решение по жалобе; номер, дата, место принятия решения, включая сведения о должностном лице, решение или действие (бездействие) которого обжалуется;

фамилия, имя, отчество (при наличии) или наименование заявителя;

основания для принятия решения по жалобе;

принятое по жалобе решение;

в случае, если жалоба признана обоснованной, - сроки устранения выявленных нарушений, в том числе срок предоставления государственной услуги;

сведения о порядке обжалования принятого по жалобе решения.

139. Ответ по результатам рассмотрения жалобы подписывается уполномоченным на рассмотрение жалобы должностным лицом ФМС России (в пределах компетенции), территориального органа либо подразделения.

По желанию заявителя ответ по результатам рассмотрения жалобы может быть представлен в форме электронного документа, подписанного квалифицированной электронной подписью уполномоченного на рассмотрение жалобы должностного лица и (или) уполномоченного на рассмотрение жалобы органа.

Порядок обжалования решения по жалобе

140. Заявители могут обжаловать действия (бездействие) должностных лиц по подведомственности: подразделений территориальных органов - в соответствующие территориальные органы или ФМС России;

территориальных органов - в ФМС России;

ФМС России - руководителю ФМС России.

Право заявителя на получение информации и документов, необходимых для обоснования и рассмотрения жалобы

141. Заявитель имеет право на получение информации и документов, необходимых для обоснования и рассмотрения жалобы.

Способы информирования заявителей о порядке подачи
и рассмотрения жалобы

142. Органы, предоставляющие государственные услуги, обеспечивают:

информирование заявителей о порядке обжалования решений и действий (бездействия) органов, предоставляющих государственные услуги, их должностных лиц либо федеральных государственных служащих посредством размещения информации на стендах в местах предоставления государственных услуг, на их официальных сайтах, на Едином портале;

консультирование заявителей о порядке обжалования решений и действий (бездействия) органов, предоставляющих государственные услуги, их должностных лиц либо федеральных государственных служащих, в том числе по телефону, электронной почте, при личном приеме;

заключение соглашений о взаимодействии в части осуществления многофункциональными центрами приема жалоб и выдачи заявителям результатов рассмотрения жалоб.

Приложение N 1
к Административному регламенту
предоставления Федеральной
миграционной службой
государственной услуги
по оформлению и выдаче
иностранцам патентов

СВЕДЕНИЯ
О МЕСТОНАХОЖДЕНИИ, КОНТАКТНЫХ ТЕЛЕФОНАХ, АДРЕСАХ
ОФИЦИАЛЬНЫХ САЙТОВ И ЭЛЕКТРОННОЙ ПОЧТЫ ФМС РОССИИ
И ЕЕ ТЕРРИТОРИАЛЬНЫХ ОРГАНОВ

N п/п	Наименование территориального органа	Адрес	Телефон справочной службы	Адрес электронной почты, официального сайта
1.	ФМС России	107078, г. Москва, Боярский пер., д. 4	(495)698-00-78 факс: (495)623-66-60	www.fms.gov.ru cogpw@fms-rf.ru
2	УФМС России по г. Москве	115035, г. Москва, ул. Б. Ордынка, д. 16, стр. 4	8(495)230-72-24 8(495)230-72-64	www.fmsmoscow.ru
3	ОФМС России по Республике Адыгея	385006, г. Майкоп, ул. Калинина, д. 210В	8(8772)52-31-34	www.ofmsra.ucoz.ru pdm_ra@rambler.ru
4	ОФМС России по Республике Алтай	649002, г. Горно-Алтайск, пр-т Коммунистический, д. 109	8(38822)6-20-12 8(38822)6-15-46	http://fms-ra.ru pdmra@mail.gorny.ru
5	УФМС России по Республике Башкортостан	450077, г. Уфа, ул. Пушкина, д. 63	8(347)250-13-68 8(347)250-13-90	http://www.fmsrb.ru ufmsrb@ufanet.ru, pressa@fmsrb.ru
6	УФМС России по	670009, г. Улан-Удэ,	8(3012)55-92-53	http://www.ufmsrb.ru

	Республике Бурятия	пос. Матросова, д. 19		info@ufmssrb.ru
7	УФМС России по Республике Дагестан	367015, г. Махачкала, ул. Ирчи Казака, д. 2А	8(8722)62-19-55	http://www.fmsrd.ru ufmsdag@fmsrd.ru
8	УФМС России по Республике Ингушетия	386101, г. Назрань, пер. Ингушский, д. 2	8(8732)22-13-45	udmmvd@mail.ru http://www.ofmsing.ru
9	УФМС России по Кабардино-Балкарской Республике	360004, г. Нальчик, ул. Ногнова, д. 64А	8(8662)77-75-36	http://www.ufmskbr.ru ufms_kbr@mail.ru
10	ОФМС России по Республике Калмыкия	358009, г. Элиста, 3 микрор-н, д. 23	8(84722)3-67-73	http://www.fms08.ru info@fms08.ru
11	ОФМС России по Карачаево-Черкесской Республике	369000, г. Черкесск, ул. Пушкинская, д. 83	8(8782)29-27-85	http://ofms.kchr09.ru ofms_kchr@mail.ru
12	УФМС России по Республике Карелия	185005, г. Петрозаводск, пр. Александра Невского, д. 17	8(8142)79-66-18, 8(8142)59-95-00	http://ufms.karelia.ru migrazia@onego.ru
13	УФМС России по Республике Коми	167983, г. Сыктывкар, ул. Советская, д. 63А	8(8212)20-27-06 8-800-100-1560	http://www.fms.rkomi.ru fms-komi@mail.ru
14	УФМС России по Республике Марий Эл	424000, г. Йошкар-Ола, ул. Волкова, д. 103А	8(8362)68-02-13	http://fms.gov12.ru ufmsrme@yandex.ru
15	УФМС России по Республике Мордовия	430003, г. Саранск, пр-т Ленина, д. 30А	8(8342)47-85-12	www.fmsrm.ru sarpvs@mail.ru
16	УФМС России по Республике Саха (Якутия)	677005, г. Якутск, ул. Кулаковского, д. 26.	8(4112)35-17-56 8(4112)35-18-08 8(4112)35-17-72 8(4112)43-36-48	http://ufms.ykt.ru fmsykt@mail.ru
17	УФМС России по Республике Северная Осетия - Алания	362040, г. Владикавказ, ул. Тхапсаева, д. 4	8(8672)54-73-57 8(8672)54-94-82 8(8672)54-14-26 8(8672)40-36-13	http://www.ufmsosetia.ru ufms@ufmsosetia.ru
18	УФМС России по Республике Татарстан	420012, г. Казань, ул. Чехова, д. 8/2	8(843)231-12-12 8(843)231-12-52	ufms@tatar.ru http://www.ufms.tatarstan.ru
19	ОФМС России по Республике Тыва	667005, г. Кызыл, ул. Ленина, д. 64	8(39422)2-32-90 8(39422)3-24-87	http://ofmstuva.ru ofms@tuva.ru
20	УФМС России по Удмуртской Республике	426033, г. Ижевск, ул. Песочная, д. 3, корп. 23	8(3412)41-18-01	http://www.fms-udm.ru mail@fms-udm.ru
21	УФМС России по Республике	655017, г. Абакан, ул. Ленина, д. 70А	8(39022) 2-37-02 8(39022)2-76-72	http://www.fms19.ru mail@fms19.ru

	Хакасия			common.@fms19.ru
22	УФМС России по Чеченской Республике	364060, г. Грозный, ул. Тухачевского, д. 11А	8(8712)33-21-29	http://ufmschr.ru ufms-95@mail.ru
23	УФМС России по Чувашской Республике	428000, г. Чебоксары ул. К. Маркса, д. 44	8(8352)62-08-15 8(8352)62-90-66 8(8352)62-53-30	www.fmsch.cap.ru fms_21@mail.ru
24	УФМС России по Алтайскому краю	656056, г. Барнаул, Комсомольский пр-т, д. 13	8(3852) 24-97-53	http://www.fms-altay.ru updmak@rambler.ru
25	УФМС России по Забайкальскому краю	672000, г. Чита, ул. Ингодинская, д. 72	8(3022)35-32-01 8(3022)26-79-90	http://ufms.chita.ru chita@ufms.megalink.ru
26	УФМС России по Камчатскому краю	683024, г. Петропавловск-Камчатский, пр-т 50 лет Октября, д. 23/2	8(4152)26-55-01 8(4152)23-10-83	http://www.fmskam.ru fmskam@mail.ru
27	УФМС России по Краснодарскому краю	350020, г. Краснодар, ул. Красная, д. 176	8(861)255-85-06	http://www.ufmskrn.ru ufmskrn@yandex.ru
28	УФМС России по Красноярскому краю	660017, г. Красноярск, ул. Дзержинского, д. 18	8(391)245-92-90 8(391)201-42-37	ufms-kras@mail.ru http://www.krasufms.ru
29	УФМС России по Пермскому краю	614990, г. Пермь, Комсомольский пр-т, д. 34Б	8(342)237-78-21 8(342)237-75-50	http://www.permufms.ru upvsuvd@permregion.ru
30	УФМС России по Приморскому краю	690002, г. Владивосток, ул. Мельниковская, д. 101	8(4232)45-19-18 8(4232)44-65-54	http://www.fmspk.ru ufmspk@yandex.ru
31	УФМС России по Ставропольскому краю	355035, г. Ставрополь, пр. Кулакова, д. 4А	8(8652)56-54-52 8(8652)56-40-04	http://www.ufmssk.ru ufmssk@ufmssk.ru
32	УФМС России по Хабаровскому краю	680000, г. Хабаровск, ул. Союзная, д. 64	8(4212)52-09-03 8(4212)56-91-72	http://www.ufms.khv.ru migraciya@mail.kht.ru smi.ufmskhhb@mail.ru
33	УФМС России по Амурской области	675002, г. Благовещенск, ул. Чайковского, д. 2	8(4162)52-42-69 8(4162)53-32-45 8(4162)59-90-02	http://www.fmsamur.ru info@fmsamur.ru
34	УФМС России по Архангельской области	163000, г. Архангельск, ул. Гайдара, д. 55, к. 2	8(8182)411-740	http://ufmsarh.ru fms-29@mail.ru
35	УФМС России по Астраханской области	414000, г. Астрахань, ул. Калинина, д. 25	8(8512)51-57-29 8(8512)51-03-73	http://www.ufms-astrakhan.ru ufms_astr@mail.ru
36	УФМС России по Белгородской области	308600, г. Белгород, ул. Князя Трубецкого, д. 32	8(4722)27-17-85 8(4722)27-44-27	http://www.ufms31.ru belfms@mail.ru

37	УФМС России по Брянской области	241050, г. Брянск, Пионерская, д. 26	8(4832)74-24-57	http://www.ufms-bryansk.ru ufms-bryansk@ya.ru
38	УФМС России по Владимирской области	600020, г. Владимир, ул. Б. Нижегородская, д. 80Б	8(4922)32-60-10	http://www.fms33.ru ufmsvo33@mail.ru
39	УФМС России по Волгоградской области	400131, г. Волгоград, ул. Рокоссовского, д. 10	8(8442)33-83-23	http://www.fmsvolg.ru fmsvolg@ya.ru
40	УФМС России по Вологодской области	160009, г. Вологда, ул. Мальцева, д. 54	8(8172)76-34-36 8(8172)76-36-80	http://www.ufms35.ru ufms35@mail.ru
41	УФМС России по Воронежской области	394030, г. Воронеж, ул. 9 Января, д. 54	8(4732)277-68-22 8(4732)276-66-98	http://www.fmsvrn.ru fms.vrn@mail.ru
42	УФМС России по Ивановской области	153002, г. Иваново, ул. Октябрьская, д. 22А	8(4932)37-54-86 8(4932)30-87-33	http://www.ufmsivanovo.ru ivanovomgr@mail.ru
43	УФМС России по Иркутской области	664003, г. Иркутск, ул. Киевская, д. 1	8(3952)484-500 8(3952)484-504	http://www.ufms.irkutsk.ru post@ufms.irkutsk.ru
44	УФМС России по Калининградской области	236000, г. Калининград, Советский пр-т, д. 13	8(4012)56-38-04 8(4012)60-22-55 8(4012)56-39-90	http://www.fms39.ru rigfms@mail.ru
45	УФМС России по Калужской области	248002, г. Калуга, ул. Салтыкова-Щедрина, д. 21	8(4842)50-67-44 8(4842)57-59-37	http://www.fms40.ru fms@kaluga.ru fmsklg@yandex.ru
46	УФМС России по Кемеровской области	650000, г. Кемерово, ул. Островского, д. 13	8(3842)75-59-59 8(3842)36-58-45 8(3842)75-88-00	http://www.ufmsko.ru fmsko@rambler.ru info@rambler.ru
47	УФМС России по Кировской области	610000, г. Киров, ул. Ленина, д. 71А	8(8332)35-58-77 8(8332)38-39-09 8(8332)37-50-08	http://www.fms43.ru smi@fms43.ru
48	УФМС России по Костромской области	156603, г. Кострома, ул. Петра Щербины, д. 4	8(4942)42-13-11 8(4942)35-15-71 8(4942)55-27-81 8(4942)45-02-41 8(4942)42-23-72	http://fms-k.ru/ mail@fms-k.ru
49	УФМС России по Курганской области	640026, г. Курган, ул. Советская, д. 128	8(352-2)49-45-37	http://fms45.ru fms@acmetelecom.ru
50	УФМС России по Курской области	305016, г. Курск, ул. Чехова, д. 12А	8(4712)70-06-61 8(4712)54-77-36 8(4712)52-84-46	http://www.fms.kursk.ru umfapk@mail.ru ufmsodir@mail.ru
51	УФМС России по Липецкой области	398005, г. Липецк, пр. Осенний, д. 4	8(4742)36-61-11 8(4742)35-51-92 8(4742)34-43-01	http://ufms48.ru ufms@lipetsk.ru
52	ОФМС России по Магаданской	685000, г. Магадан, ул. Пролетарская, д.	8(4132)696-312 8(4132)609-200	http://www.fms-magadan.ru fms_magadan@maglan.ru

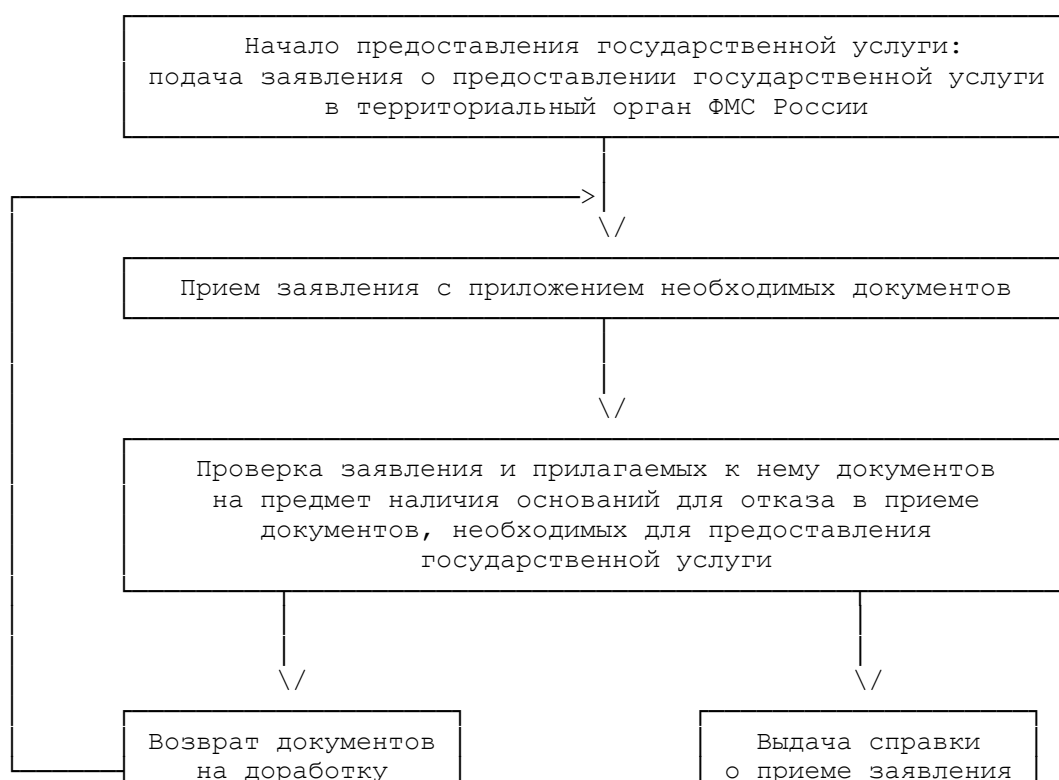
	области	39, корп. 2		
53	УФМС России по Московской области	140053, Московская обл., Люберецкий район, г. Котельники, Новорязанское шоссе, д. 4	8(495)559-80-22	http://www.fmsmo.ru MolodievskyOA@fmsmo.ru pressfmsmo@yandex.ru oapkfmsmo@mail.ru
54	УФМС России по Мурманской области	183027, г. Мурманск, ул. Куйбышева, д. 12	8(8152)25-00-09 8(8152)25-78-88	http://ufms.govmurman.ru udm@polarnet.ru
55	УФМС России по Нижегородской области	603094, г. Нижний Новгород, Юбилейный бульвар, д. 32	8(831)296-60-01 8(831)296-60-02 8(831)299-91-91	http://fmsnnov.ru/post@ufms.nnov.ru
56	УФМС России по Новгородской области	173016, г. Великий Новгород, ул. Менделеева, д. 4А	8(8162)97-12-50 8(8162)97-12-81	http://www.novufms.ru ufms_no@mail.ru
57	УФМС России по Новосибирской области	630015, г. Новосибирск, ул. Проспект Дзержинского, 12/2	8(383)278-06-06 8(383)232-62-05 8(383)232-62-13 8(383)232-62-14 8(383)279-02-35	http://www.fmsnso.ru mail@fms-nso.ru
58	УФМС России по Омской области	644009, г. Омск, ул. Лермонтова, д. 179А	8(3812)36-96-30	http://www.ufms.omsk.ru udm_omsk@mail.ru
59	УФМС России по Орловской области	302025, г. Орел, Московское шоссе, д. 120	8(4862)73-81-64 8(4862)75-70-07 8(4862)75-70-00	http://www.fmsorel.ru ufms_orel@mail.ru
60	УФМС России по Оренбургской области	460000, г. Оренбург, пер. Матросский, д. 19	8(3532)34-22-06 8(3532)77-12-59 8(3532)34-22-00	http://www.ufmsoren.ru oren-fms@yandex.ru
61	УФМС России по Пензенской области	440018, г. Пенза, ул. Суворова, д. 219	8(8412)20-23-70 8(8412)48-00-60 8(8412)48-03-97 8(8412)20-24-89 8(8412)20-24-95	http://www.fmspenza.ru secr@fmspenza.ru priemnaya@.fmspenza.ru
62	УФМС России по Псковской области	180007, г. Псков, ул. Петровская, д. 51	8(8122)69-84-44 8(8122)69-84-15	http://www.ufms.pskov.ru inform@ufms.pskoru
63	УФМС России по Ростовской области	344082, г. Ростов-на-Дону, ул. Обороны, д. 8	8(863)249-15-07 8(863)249-15-47	http://www.fms-rostov.ru info@fms-rostov.ru
64	УФМС России по Рязанской области	390000, г. Рязань, ул. Ленина, д. 49	8(4912)28-08-23	http://www.ufm-rzn.ru ufms.rzn@mail.ru
65	УФМС России по Самарской области	443010, г. Самара, ул. Фрунзе, д. 112	8(846)333-43-01	http://www.ufms63.ru ufms63@samtel.ru
66	УФМС России по Санкт-Петербургу и Ленинградской области	191028, г. Санкт-Петербург, ул. Кирочная, д. 4А	8(812)579-47-92 8(812)273-22-46	http://www.ufms.spb.ru ufmsspblo@fms.peter.uvd.gov.spb.ru

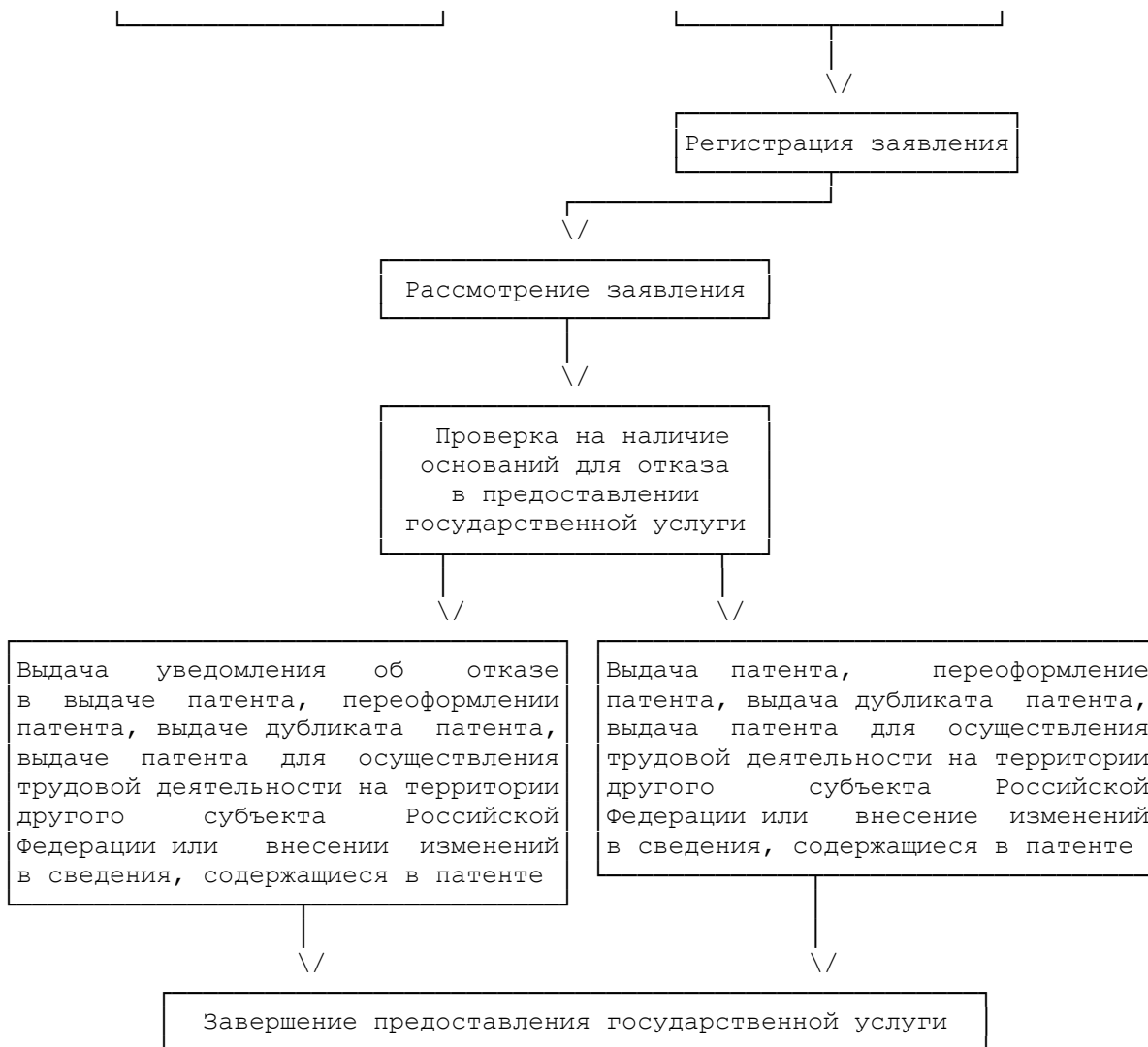
67	УФМС России по Саратовской области	410012, г. Саратов, пр. 50 лет Октября, д. 108У	8(8452)39-17-00 8(8452)39-17-77	http://www.ufms-saratov.ru info@ufms-saratov.ru ufmssar@mail.ru
68	УФМС России по Сахалинской области	693001, г. Южно-Сахалинск, пр-т Мира, д. 56/6	8(4242)78-05-23	http://www.sakhfms.ru mail@sakhfms.ru
69	УФМС России по Свердловской области	620028, г. Екатеринбург, ул. Крылова, д. 2	8(343)216-26-00	www.ufms-ural.ru Urfo1@yandex.ru
70	УФМС России по Смоленской области	214004, г. Смоленск, ул. Багратиона, д. 13А	8(4812)35-39-27	http://www.ufms67.ru ufms67@gmail.com
71	УФМС России по Тамбовской области	392018, г. Тамбов, ул. Маяковского, д. 3	8(4752)56-23-68 8(4752)56-01-18 8(4752)53-03-01	http://fms.tambov.gov.ru tamufms@rambler.ru
72	УФМС России по Тверской области	170100, г. Тверь, ул. Вагжанова, д. 13	8(4822)32-28-83 8(4822)52-00-44	http://www.tver-ufms.ru updmtver@tvcom.ru
73	УФМС России по Томской области	634009, г. Томск, пр. Ленина, д. 122	8(3822)51-73-25	http://www.ufms.tomsk.gov.ru pvsuud@tomsk.gov.ru
74	УФМС России по Тульской области	300045, г. Тула, ул. Фридриха Энгельса, д. 137	8(4872)21-14-14	http://www.fms-tula.ru info@fms-tula.ru
75	УФМС России по Тюменской области	625000, г. Тюмень, ул. Республики, д. 55	8(3452)50-04-37	http://www.ufms72.ru ufmstyumen@mail.ru
76	УФМС России по Ульяновской области	432049, г. Ульяновск, ул. Радищева, д. 39	8(8422)39-90-03	http://www.ufms.region73.ru ufms73@mail.ru
77	УФМС России по Челябинской области	454000, г. Челябинск, ул. Елькина, д. 36	8(351)239-10-15 8(800)200-12-55	http://www.fmschel.ru qfms@fmschel.su
78	УФМС России по Ярославской области	150000, г. Ярославль, ул. Собинова, д. 48	8(4852)73-03-58 8(4852)72-95-11	http://www.ufmsyar.ru ufmsyo@mail.ru
79	ОФМС России по Еврейской автономной области	679015, г. Биробиджан, ул. Широкая, д. 6А	8(42622)4-55-83 8(42622)6-29-05	http://www.fmseao.ru ofms_eao@fmseao.ru
80	ОФМС России по Ненецкому автономному округу	166000, Архангельская обл., Ненецкий автономный округ, г. Нарьян-Мар, ул. Ненецкая, д. 20	8(81853)4-57-10 8(81853)4-86-70	http://fms-nao.ru federal1178@mail.ru
81	УФМС России по Ханты-Мансийскому автономному округу - Югре	628012, Тюменская обл., г. Ханты-Мансийск, ул. Чехова, д. 12А	8(3467)39-83-22 8(3467)39-81-36	http://www.ufms86.ru ufms86@mail.ru

82	ОФМС России по Чукотскому автономному округу	698000, г. Анадырь, ул. Энергетиков, д. 7	8(42722)2-40-09 8(42722)2-44-16	http://fms.chukotka.ru passport@anadyr.ru
83	УФМС России по Ямало-Ненецкому автономному округу	629008, Тюменская обл., г. Салехард, ул. Зои Космодемьянской, д. 35	8(34922)3-59-52 8(34922)3-55-55	http://ufms-yanao.ru ufmsyanao@yandex.ru
84	УФМС России по Республике Крым	295034, г. Симферополь, ул. Тренева, 3а	8-10-38(0652)55-66-43 8-10-38(0652)55-67-48	http://www.92fms.gov.ru/ ufmscrm@yandex.ru
85	УФМС России по г. Севастополю	299011, г. Севастополь, ул. Генерала Острякова, 15	8-10(380)692-40-02-34	http://www.92fms.gov.ru/ ufmssevastopol@yandex.ru

Приложение N 2
к Административному регламенту
предоставления Федеральной
миграционной службой
государственной услуги
по оформлению и выдаче
иностранным гражданам патентов

БЛОК-СХЕМА ПРЕДОСТАВЛЕНИЯ ГОСУДАРСТВЕННОЙ УСЛУГИ





Приложение N 3
к Административному регламенту
предоставления Федеральной
миграционной службой
государственной услуги
по оформлению и выдаче
иностранцам патентов
(рекомендуемый образец)

Справка о приеме документов N _____
(регистрационный номер заявления по журналу
учета приема заявлений и выдачи патентов)

Представлена _____ в том,
(Ф.И.О. заявителя)
что _____ от него (нее) лично/через представителя/через
(дата приема заявления) (нужное подчеркнуть)
уполномоченную организацию

(указать данные представителя иностранного гражданина
или представителя уполномоченной организации) <*>
принято к рассмотрению _____

(наименование заявления)

(должность, фамилия, имя, отчество должностного лица
территориального органа ФМС России, принявшего документы) (подпись)

<*> Заполняется в случае приема документов от представителя.

Приложение N 4
к Административному регламенту
предоставления Федеральной
миграционной службой
государственной услуги
по оформлению и выдаче
иностранцам патентов

(рекомендуемый образец)

Журнал учета дел <*>

N п/п	Фамилия, имя и отчество лица, на которое заведено учетное дело	Дата заведения учетного дела	Основание к заведению учетного дела	Отметка о пересылке или уничтожении учетного дела	Примечан ие

 <*> В журнал учета дел должны записываться все дела, заведенные на конкретных иностранных граждан. Порядковый номер по журналу является номером учетного дела. Журнал учета дел ведется в электронном виде. Ежедневно по окончании рабочего времени журнал учета дел распечатывается на бумажный носитель, пронумеровывается, пронумеровывается и скрепляется печатью и подписью уполномоченного должностного лица.

Приложение N 5
 к Административному регламенту
 предоставления Федеральной
 миграционной службой
 государственной услуги
 по оформлению и выдаче
 иностранным гражданам патентов

(рекомендуемый образец)

Журнал учета приема заявлений и выдачи патентов <1>

N п/п (код приема , дата)	ФИО заявителя (в случае подачи заявления через уполномоченную организацию или представителя дополнительно указываются данные уполномоченной организации или представителя)	Дата рожде ния	Документ, удостоверяю щий личность (серия, номер, дата выдачи)	Адрес постановк и на учет по месту пребывани я	Гражд анство	Патент (в случае отказа - основани я)	Бланк патента	Отметка о получении (подпись иностранног о гражданина)	Отметка о выдаче (подпись должностно го лица, дата выдачи)
1	2	3	4	5	6	7	8	9	10

 <1> Журнал учета приема заявлений и выдачи патентов ведется в электронном виде. Ежедневно по окончании времени приема заявлений о предоставлении государственной услуги Журнал учета приема заявлений и выдачи патентов распечатывается на бумажный носитель, пронумеровывается, пронумеровывается и скрепляется печатью и подписью уполномоченного должностного лица.

